



MOLAO WA KGOTHALETSO YA PHIHLELO YA TLHAHISOLESERING

BUKANA YA KAROLO YA 14



LENANE LA DIKAHARE

LENANE LA DIKAHARE.....	2
KANANELO.....	4
DIKGUTSUFATSO LE MANTSWE A BOPIWENG KA DITLHAKU TSA HO QALA TSA MABITSO.....	5
MEELELO.....	6
1. SELEKELA	9
2. MORERO	9
3. TSE SA AKARETSWENG	10
4. SEBOPEHO SA LENANE LE MESEBETSI YA DTIC	10
5. TATAISO YA KAROLO YA 10 YA KA MOO O KA SEBEDISANG MOLAO	10
6. DINTLHA TSA HO ITEANYA	11
6.1. Mohlanka wa Tlhahisoleseding	11
6.2. Motlatsi wa Mohlanka wa Tlhahisoleseding	11
6.3. Diaterese	11
7. PHIHLELO YA DIREKOTO TSE TSHWERWENG KE DTIC	11
7.1. Dihlopha tsa direkoto tse tshwerweng ke dtic	11
7.2. Dihlopha tsa direkoto tse leng teng bakeng sa ho hlahlojwa ka ho ya ka molao oo e seng wa PAIA 14	
7.3. Dihlopha tsa direkoto tse fumanehang ka ho iketsahallang ho tswa ho dtic	14
7.4. Ho sebetswa ha tlhahisoleseding ya motho ka seqo	16
7.4.1 <i>Sepheo sa Ho sebetswa</i>	16
7.4.2 <i>Dihlopha tsa beng ba dintlha le tlhahisoleseding ya bona ka seqo</i>	16
7.4.3 <i>Baamohedi kapa dihlopha tsa baamohedi bao ba ka fuwang tlhahisoleseding ya motho ka seqo</i> .	17
7.4.4 <i>Phallo ya tlhahisoleseding ya motho ka seqo ya sebele kapa e rerwang ho tshela meedi</i>	17
7.4.5 <i>Tlhaloso e akaretsang ya mehato ya tshireletso ya tlhahisoleseding</i>	17
7.4.6 <i>Ditokiso tse leng teng moo ho se nang ho ikamahanya le dipehelo tsa Molao</i>	18
7.5. Ho nka karolo ha setjhaba ha dtic e etsa Leano le Ho sebedisa Matla kapa Ho etsa Mesebetsi ya yona	18
8. MOKGWA WA HO KOPA	18
8.1. Tshebetso.....	18
8.2. Ditefello	21
9. HO DUMELLA/HANELA DIKOPO	22
9.1. Ho hanela dikopo	22
9.2. Ditokiso tse leng teng ha ho sa ikamahanya le dipehelo tsa molao	26
9.2.1 <i>Boipiletso ba ka hare</i>	26
9.2.2 <i>Ho Tletleba ho Bolaodi ba Tlhahisoleseding</i>	28
9.2.3 <i>Kopo lekgotleng la dinyewe</i>	28

10. HO FUMANEHA HA BUKANA	28
SEHLOMATHISO SA A: TLHOPHISO YA LENANEO LE MESEBETSI YA DTIC.....	29
SEHLOMATHISO SA B: TEFELLO MABAPI LE MEKGA YA MMUSO	35
SEHLOMATHISO SA C: FOROMO YA 1 – KOPO YA KHOPI YA TATAISO	36
SEHLOMATHISO SA D: FOROMO YA 2 – KOPO YA PHIHLELO YA REKOTO.....	37
SEHLOMATHISO SA E: FOROMO YA 3 – SEPHETHO SA KOPO LE SA DITEFISO TSE LEFSHWANG.....	41
SEHLOMATHISO SA F: FOROMO YA 4 – HO KENYA BOIPILETSO BA KA HARE	44
SEHLOMATHISO SA G: FOROMO YA 5 – HO KENYA TLETLEBO.....	47

KANANELO

LEBITSO LE SEHLOOHO	KANANELO	TSHAENO	LETSATSI
1. Ngaka G.J Calitz D: RIM OCIO	Ho kgothaleditswe Ha ho a kgothaletswa		
Mabaka (A tlama ha tokomane e sa kgothaletswa)			
2. Mong. V. Rabie CIO e Tshwereng mokobobo OCIO	Ho kgothaleditswe Ha ho a kgothaletswa		
Mabaka (A tlama ha tokomane e sa kgothaletswa)			
3. Mofhnt. S.N.O. Choane DDG CMSB	Ho tsheheditse Ha ho a tshehetswa		
Mabaka (A tlama ha tokomane e sa tshehetswa)			
4. Mofhnt. M. Mabitje- Thompson DG e Tshwereng mokobobo dtic	E ananetswe Ha ya ananelwa		
Mabaka (A tlama ha tokomane e sa ananelwa)			
Nako ya ho sebetsa ha yona Bukana ena e tla re, ha ho hlokeha, ya ntjhafatswa selemo le selemo			

DIKGUTSUFATSO LE MANTSWE A BOPIWENG KA DITLHAKU TSA HO QALA TSA MABITSO

LENTSWE LE BOPIWENG KA DITLHAKU TSA HO QALA TSA MABITSO	TLHALOSO
B-BBEE	<i>Broad-Based Black Economic Empowerment</i> (Matlafatso ya Ba Batsho ka Bophara Moruong)
CMSB	<i>Corporate Management Services Branch</i> (Lekala la Ditshebeletso tsa Tsamaiso ya Khampani)
DDG	<i>Deputy Director-General</i> (Motlatsi wa Molaodi Kakaretso)
FER	<i>Foreign Economic Representative</i> (Moemedi wa Moruo wa Dinaheng tsa ka Ntle)
ICT	<i>Information Communication and Technology</i> (Dikgokahano le Thekenoloji ya Tlhahisoleseding)
MISS	<i>Minimum Information Security Standards</i> (Bonyane ba Maemo a Amohelehileng a Tshireletso ya Tlhahisoleseding)
ODG	<i>Office of the Director-General</i> (Ofisi ya Molaodi Kakaretso)
PAIA	<i>Promotion of Access to Information Act</i> (Molao wa Kgothaletso ya Phihlelo ya Tlhahisoleseding)
PAYE	<i>Pay-As-You-Earn</i> (Ho Lefa ka ho ya ka Moputso)
POPIA	<i>Protection of Personal Information Act</i> (Molao wa Tshireletso ya Tlhahisoleseding ya Motho ka Seqo)
R-CTFL	<i>Retail, clothing, textiles, footwear and leather</i> (Mabenkele, diaparo, masala, dieta le matlalo)
SAHRC	<i>South African Human Rights Commission</i> (Khomishene ya Ditokelo tsa Botho ya Afrika Borwa)
SARB	<i>South African Reserve Bank</i> (Banka ya Risefe ya Afrika Borwa)
SARS	<i>South African Revenue Services</i> (Ditshebeletso tsa Lekgetho tsa Afrika Borwa)
dtic	<i>Department of Trade, Industry and Competition</i> (Lefapha la Kgwebo, Indasteri le Tlhodisano)
UIF	<i>Unemployment Insurance Fund</i> (Letlole la Inshoreense ya ho Fellwa ke Mosebetsi)

MEELELO

MOELELO	TLHALOSO
Tefello ya phihlelo	Tefello e behuweng bakeng sa merero ya karolo ya 22(6) kapa 54(6), ka ho ya ka moo ho ka etsahalang.
Motho ya faneng ka dintlha	Motho eo tlhahisoleseding ya motho ka seqo e amanang le yena.
Motlatsi wa Mohlanka wa Tlhahisoleseding	Motho ya kgethuwen mokgeng wa mmuso kapa poraefete ya nang le boikarabelo ba ho thusa Mohlanka wa Tlhahisoleseding ka kopo ya PAIA.
Mohlanka wa Tlhahisoleseding	Mohlanka wa Tlhahisoleseding wa mokga wa mmuso - (a) ha e le lefapha la naha, tsamaiso ya provense kapa karolo ya mokgatlo - (i) ya boletsweng Kholomong ya 1 ya Shejule ya 1 kapa 3 ya Molao wa Ditshebeletso tsa Mmuso, 1994 (Phatlalatso ya 103 ya 1994), e bolela mohlanka ya leng motho ya tshwereng poso e kgethuweng e boletsweng Kholomong ya 2 ya Shejulu ya 1 kapa 3 ho bapa le lebitso la lefapha le tshwanetseng la naha, tsamaiso ya provense kapa karolo ya mokgatlo kapa motho ya tshwereng mokobobo moo; kapa (ii) ha a sa bolelwa jwalo, ho bolela Molaodi Kakaretso, hlooho, molaodi wa phethahatso kapa mohlanka ya boemong bo lekanang, ka tatellano, wa lefapha la naha, tsamaiso ya provense kapa karolo ya mokgatlo, kapa ya tshwereng mokobobo moo.
Bolaodi ba Tlhahisoleseding	Bolaodi ba Tlhahisoleseding bo hlonngweng ka ho ya ka karolo ya 39 ya Molao wa Tshireletso ya Tlhahisoleseding ya Motho ka Seqo, 2013
Boipiletso ba ka hare	Boipiletso ba ka hare ho bolaodi bo tshwanetseng ka ho ya ka karolo ya 74.
Letona	Setho sa Kabinete se ikarabelang bakeng sa tsamaiso ya toka.
Motho	Motho wa tlhaho kapa ho nkuwang e le motho ka tlhaho
Tlhahisoleseding ya motho ka seqo	Tlhahisoleseding e amanang le motho wa tlhaho ya ka hlwauwang, ho kenyelletsa, empa ho sa felle moo - (a) tlhahisoleseding e amang le borabe, bong, e motona kapa e motshehadi, boimana, maemo a lenyalo, botjhaba, bohlobo kapa moo motho a tswang teng, mmala, tshekamelo ho tsa thobalano, dilemo, bophelo ba mmele kapa kelello, boitekanelo, kgolofalo, bodumedi, mopoholo, tumelo, moetlo, puo le peleho ya motho; (b) tlhahisoleseding e amanang le thuto kapa bongaka, ditjhelete, nalane ya bonokwane kapa ya mesebetsi ya motho; (c) nomoro efe kapa efe ya boitsebiso, letshwao, aterese ya emeile, aterese ya moaho, nomoro ya mohala, tlhahisoleseding ya selehae, boitsebiso inthaneteng kapa ntlha efe kapa efe e amahanang le motho (d) tlhahisoleseding ya makgetha a sa tlwaelehang a mmele a jwalo ka kgatiso tsa menwana (biometric) ya motho; (e) maikutlo a motho ka seqo, mehopollo kapa dintho tse ratwang ke motho;

	<p>(f) ngollano e rometsweng ke motho eo e leng mofuta wa poraefete kapa ya lekunutu ka bottlalo kapa ka ho hlaka, kapa ngollano e nngwe e ka hlahisang dikahare tsa ngollano ya mantlha</p> <p>(g) mehopolo kapa maikutlo a motho e mong ka motho; le</p> <p>(h) lebitso la motho ha le hlahella le tlhahisoleseding ya motho ka seqo e amanang le motho kapa ha ho utullwa ha lebitso ka bolona ho tla hlahisa tlhahisoleseding e mabapi le motho, empa e sa akaretse tlhahisoleseding e mabapi le motho ya hlokahetseng bakeng sa nako e ka hodimo ho dilemo tse 20;</p>
Mokga wa mmuso	<p>Mokga wa mmuso o bolela</p> <p>(a) lefapha lefe kapa lefe la mmuso kapa tsamaiso ho tshiya ya mmuso wa naha kapa wa provense kapa masepala ofe kapa ofe ho tshiya e mmuso wa selehae kapa</p> <p>(b) eng kapa eng e nngwe e sebetsang kapa setheo ha se</p> <p>(i) phethahatsa matla kapa se etsa mosebetsi ka ho ya ka Molaotheo kapa molaotheo wa provense; kapa</p> <p>(ii) phethahatsang matla a mmuso ka ho ya molao ofe kapa ofe.</p>
Rekoto	<p>Rekoto ya, kapa e mabapi le, mokga wa mmuso kapa wa poraefete, e bolela tlhahisoleseding efe kapa efe e ngotsweng kapa e hatsitsweng -</p> <p>(a) ho sa natswe mofuta kapa sesebediswa;</p> <p>(b) e tshwerweng kapa e ka tlasa taolo ya mokga wa mmuso kapa wa poraefete, ka ho latellana; mme</p> <p>(c) ho sa natswe hore e hlahisitse ke mokga wa mmuso kapa wa poraefete, ka tatellano.</p>
Mokopi	<p>Motho ofe kapa ofe ya etsang kopo ya phihlelo ya rekoto ya mokgatlo mme mabapi le hona, PAIA e fapanya pakeng tsa mofuta e mebedi ya bakopi ba phihlelo ya tlhahisoleseding, ke hore, mokopi wa motho ka seqo (motho ya faneng ka dintlha) le mokopi e mong.</p> <p>Motho ya faneng ka dintlha ke mokopi eo, ha a fane ka bopaki bo tshwanetseng bo lekaneng ba boitsebiso, a batlang ho fihlela rekoto e nang le tlhahisoleseding ya motho ka seqo e mabapi le motho ya faneng ka dintlha. Ka ho ya ka dipehelo tsa PAIA le POPIA, mokgatlo o tla fana ka tlhahisoleseding e kopilweng, kapa wa fana ka phihlelo ya rekoto efe kapa efe e mabapi le tlhahisoleseding ya motho ka seqo ya motho ya faneng ka dintlha nakong e utlwalang (ka tefello e behuweng, ha e le teng) ka mokgwa le sebopeho se utlwalang, le ka mofuta o utlwisisehang ka kakaretso. Ho tla lefiswa tefello e behuweng bakeng sa ho hlahisa hape tlhahisoleseding ya motho ka seqo e kopilweng.</p> <p>Motho ya welang sehlopheng sa mokopi e mong o na le tokelo ya ho kopa phihlelo ya tlhahisoleseding e amanang le batho ba bang ba boraro. Le ha ho le jwalo, mongatlo ha o tlamehe ho fana ka phihlelo pele ha ho ba mokopi a phethahatse ditlhoko tsa phihlelo ya tlhahisoleseding ka ho ya ka PAIA le POPIA.</p>
Kopo ya phihlelo	<p>Kopo ya phihlelo, mabapi le mokga wa mmuso, ho bolela kopo ya ho fihlela rekoto ya mokga wa mmuso ka ho ya ka karolo ya 11.</p>
Motho ya ikarabelang	<p>Mokga wa mmuso kapa wa poraefete kapa motho ofe kapa ofe e mong, eo a le mong kapa ka kopanelo le ba bang ba boelang morero le mokgwa wa tlhahiso ya tlhahisoleseding ya motho ka seqo.</p>

Motho wa boraro	Motho wa boraro, mabapi le kopo ya ho fihlela rekoto ya mokgwa wa mmuso, ho bolelwa motho ofe kapa ofe (ho kenyelletswa, empa ho sa felle moo, mmuso wa ka ntle ho naha, mokgatlo wa matjhabeng kapa mokga wa mmuso oo kapa mokgatlo) oo e seng - (i) mokopi ya amehang; le (ii) mokga wa mmuso; empa, bakeng sa merero ya karolo ya 34, ha ho buuwa ka 'motho' ho tshwanetswe hore ho nkuwe ka hore ho buuwa ka 'motho wa tlhaho'.
Molao	Molao o bolela Molao wa Kgothaletso ya Phihlelo ya Tlhahisoleseding wa 2 wa 2000 jwalo ka ha o fetotswe mme o kenyelletsa molawana ofe kapa ofe wa tshebetso o entsweng mme o sebetsang ka ho ya ka karolo ya 92.

1. SELELEKELA

Molao wa Kgothaletso ya Pihlelo ya Tlhahisoleseding wa Nomoro ya 2 wa 2000 (PAIA) o kene tshebetsong ka la 9 Tlhakubele 2001, o bua ka tokelo ya semolaotheo ya pihlelo ya tlhahisoleseding efe kapa efe e tshwerweng ke mokga ofe kapa ofe wa mmuso kapa wa poraefete e leng e hlokehang bakeng sa tshebediso kapa tshireletso ya ditokelo dife kapa dife. Moo ho entsweng kopo ya PAIA, mokga oo kopo e entsweng ho ona o tlameha ho lokolla tlhahisoleseding eo, ntle le moo Molao o boelang ka ho hlaka hore tlhahisoleseding eo e ke ke kapa ha ya tshwanelwa ho lokollwa.

Karolo ya 9 ya Molao e ela hloko taba ya hore tokelo ya pihlelo ya tlhahisoleseding e ke ke ya behelwa moedi, mme e tshwanetse ho latela dikgaoletso tse ka lokafatswang, ho kenyelletswa, empa ho sa felle ho:

- Dikgaoletso tse lebisitsweng tshireletsong e utwahalang ya ho ba le sephiri
- Lekunutu la kgwebo
- Taolo e ntle e tsamayang ka mokgwa o sebetsang hantle haholo.

Hodima moo, tokelo e neng e boletswe pejana ya pihlelo ya tlhahisoleseding e tshwanetswe ho sebediswa ka mokgwa o lekanyang tokelo eo le ditokelo dife kapa dife tse ding, ho kenyelletsa le ditokelo tse ka hara Bili ya Ditokelo jwalo ka ha e fumanwa ka hara Molaotheo.

Hodima moo, Lefapha la Kgwebo, Indasteri le Tlhodisano (**dtic**) le ikemiseditse ho sebeletsa pepeneneng mme kgafetsa le ka bolokolohi le fane ka tlhahisoleseding ho bahwebi, basebedisi le setjhaba ka diphatlatlatso, ditsebiso, webosaete ya bona le setsi seo ba ka letsetsang ho sona.

Molao wa Tshireletso ya Tlhahisoleseding ya Motho ka Seqo, Nomoro 4 wa 2013 (POPIA), ke molao o sireletsang botshepehi le bohlokolosi ba tlhahisoleseding ya poraefete. Mekgatlo e tshwanetse ho laola pokello ya dintlha le tshebetso ya paballo ya tlhahisoleseding ya motho ka seqo ka ho latela moralo o behuweng Molaong.

Molao o tla ka diphelelo tse robedi tseo ka tlasa tsona tlhahisoleseding ya motho ka seqo e ka bokellwang le ho sebetswa ka molao. O neha beng ba dintlha tokelo ya pihlelo, ka ho ya ka diphelelo tsa PAIA, ya tlhahisoleseding ya bona ya motho ka seqo ho tswa ho motho ofe kapa ofe ya nang le boikarabelo.

2. MORERO

Karolo ya 14 ya PAIA e laela hore mekga ya mmuso e ngole bukana e tla thusa motho ho fumana pihlelo ya tlhahisoleseding e tshwerweng ke mokga wa mmuso. Karolo ya 14 e boela e bolela bonyane ba ditlhoko tseo bukana e lokelang ho ikamahanya le tsona.

Bukana ena e lokisitswe ka ho ya ka Karolo ya 14 ya POPIA, ekasitana le ditlhoko tsa POPIA.

Maikemisetso a bukana ke ho fana ka tlwaelo ya ho sebeletsa pepeneneng le ho ba le boikarabelo ka hara **dtic** ka ho sebedisa tokelo ya ho fumana tlhahisoleseding e hlokehang bakeng sa ho phethahatsa le ho sireletsa ditokelo tsa batho kapa tsa mekgatlo. Ho kgothaletsa taolo e tsamayang hantle haholo ya mekga

yam muso, ho a hlokeha ho etsa bonnete ba hore e mong le e mong a matlafatswe mme a rutwe ho utlwisisa ditokelo tsa bona ka ho ka ka PAIA.

Bukana e neha e mong le mong ya batlang ho sebedisa Molao dintlha tsa ho iteanya le mekgwa tshebetso ya ho fumana tlhahisoleseding e ikgethang ho tswa ho **dtic**. E neha hape le motho eo ponelopele e hlakileng ya sebopeho, mesebetsi, ditshebeletso le dikahare tsa tlhahisoleseding ya **dtic** ho etsa hore ba kgone ho hlwaya tlhahisoleseding e hlokehang, haebe e se e ntse e le teng.

Bukana e hlalosa diforomo le tefello e tshwanetseng ho tsamaya le kopo efe kapa efe ya tlhahisoleseding; ekasitana le diforomo tse hlokehang bakeng sa ho hanela ho sebetswa ha tlhahisoleseding ya motho ka seqo le ho kopa ho lokiswa kapa ho hlakolwa ha yona.

3. TSE SA AKARETSWENG

Ka hodima bokgoni ba yona ba ka hare, **dtic** e tshepetse ho sehlopha se ikgethang sa mekgatlo le ditheo tsa taolo le ntshetsopele ya ditjhelete tshehetsong ya kgolo ya moruo wa yona, mehopolu ya mesebetsi le tekano, le ho fana ka dihlahiswa le ditshebeletso tsa moruo wa baahi ba naha.

Bukana ena e fana ka direkoto tsa **dtic** feela mme e seng tseo tsa ditheo tsa yona. Kopo efe kapa efe ya phihlelo ya tlhahisoleseding e amanang le setheo sefe kapa sefe sa mmuso sa **dtic** e tshwanetswe ho lebiswa ho Mohlanka wa Tlhahisoleseding wa mekgatlo o tshwanetseng.

4. SEBOPEHO SA LENANEO LE MESEBETSI YA dtic

Lenaneo, tlhophiso le mesebetsi ya dtic e hlomathisitse e le Sehlomathiso sa Manualeng ona.

5. TATAISO YA KAROLO YA 10 YA KA MOO O KA SEBEDISANG MOLAO

Karolo ya 10 ya Molao e beha boikarabelo ho Bolaodi ba Tlhahisoleseding ba ho "ntjhafatsa le ho etsa hore ho fumanehe tataiso e ntseng e le teng e ngotsweng ke ba Khomishene ya Ditokelo tsa Botho ya Afrika Borwa e nang le tlhahisoleseding eo, ka sebopeho le mekgwa o utlwisisehang ha bonolo, jwalo ka ha ho tla hlokwa ka mekgwa o utlwahalang ke motho ya batlang ho sebedisa tokelo efe kapa efe e boletsweng Molaong ona le Molao wa Tshireletso le Tlhahisoleseding ya Motho ka Seqo, 2023".

Bolaodi ba Tlhahisoleseding bo ntjhafaditse Tataiso ya Karolo ya 10, jwalo ka ha e ne e ngotswe la ho qala ke SAHRC, ka ho tshwanetseng. Ditho tsa setjhaba di ka lekola kapa tsa etsa dikhopi, dihoreng tse tlwalehileng tsa ho sebetsa, e leng dikhopi tsa Tataiso ho tswa diofising tsa mekgwa ya mmuso le ya poraefete (ka bonyane dipuo tse pedi (2) tsa semmuso), ho kenyelletswa le Bolaodi (ka e nngwe le e nngwe ya dipuo tsa semmuso). Tataiso, ka e nngwe le e nngwe ya dipuo tsa semmuso, e ka fumaneha hape:

- ho tswa Lesedinyaneng la Mmuso;

- ha e kotjwa ho tswa ho Bolaodi, ka Mohlanka wa Tlhahisoleseding, ka sebopeho se tsamaisanang le Foromo ya 1 (sheba Sehlomathiso sa A);
- ha e kotjwa ho tswa ho Bolaodi, ke motho ofe kapa ofe, eo e seng Mohlanka wa Tlhahisoleseding ya boletsweng mona ka hodimo, ka sebopeho se tsamaisanang hantle le Foromo ya 1 (sheba Sehlomathiso sa A); le
- ho tswa webosaeteng ya Bolaodi e leng <https://infoeregulator.org.za/> le efe kapa efe ya mekga ya mmuso le ya poraefete.

6. DINTLHA TSA HO ITEANYA

6.1. Mohlanka wa Tlhahisoleseding

MOLAODI KAKARETSO	MOHALA	ATERESE YA EMEILE
Mofh. M. Mabitje-Thompson	+27 012 394 1058	MMabitje-Thompson@thedtic.gov.za

6.2. Motlatsi wa Mohlanka wa Tlhahisoleseding

DIO	MOHALA	ATERESE YA EMEILE
Ngaka G.J Calitz	+27 012 394 5561	GCalitz@thedtic.gov.za

6.3. Diaterese

ATERESE YA POSO	ATERESE YA MOAHO	WEBOSAETE	DIPOTSISO KA KAKARETSO
Mohlanka wa Tlhahisoleseding dtic Private Bag X84 Pretoria 0001	Mohlanka wa Tlhahisoleseding dtic 77 Meintjies Street Sunnyside Pretoria	www.thedtic.gov.za	Setsi sa Ho Iteanya le Dikhastama sa dti Ba letsang ka hara Naha: 0861 843 384 Ba letsang ho tswa Matjhabeng: +27 12 394 9500

7. PHIHLELO YA DIREKOTO TSE TSHWERWENG KE dtic

7.1. Dihlopha tsa direkoto tse tshwerweng ke dtic

Dihlooho	Dihlopha tsa direkoto
Tlhahisoleseding ya sehlahiswa le mmaraka	Hona ho kenyetse tlahisoleseding e amanang le dihlahiswa le maemo a mmaraka le ditshupo tsa ditekanyetso tseo ka tsona dihlahiswa tsena di leng teng. Sehlopha sena sa tlhahisoleseding se kenyetse dintlha tsa

Dihlooho	Dihlopha tsa direkoto
	dikhampani tse hlahisang kapa tse fumanang dihlahiswa ho tswa ka ntle, boemo ba taolo ya dihlahiswa, ditlwaelo tsa mebaraka tse amanang le dihlahiswa ka hara naha, lebatoweng le matjhabeng, le dintlha tsa bohlokwa tse laolang ditlwaelo.
Ditumellano tsa kgwebo	Hona ho kenyelletsa tlhahisoleseding e amanang le ditumellano tsa kgwebo pakeng tsa Afrika Borwa le dinaha tsa matjhabeng le mekgatlo e meng. Tlhahisoleseding ya bohlokwa e amanang le sehlopha sena e shebana le ditumellano tse pakeng tsa Afrika Borwa le dinaha tse ding mmoho le mabatowa a ka ntle a moruo, dintlha tsa tumellano e amanang le dihlahiswa, ditshupo tsa moruo le ditlwaelo ta mmaraka, le maemo bakeng sa dihlahiswa tse kenycleditsweng ditumellanong.
Dikgothatso le dithuso	Hona ho kenyelletsa tlhahisoleseding e amanang le dikgothatso tseo dtic e di nehang mekgatlo bakeng sa phetiso ya thekenoloji le ntshetsopele ya indasteri. Tlhahisoleseding ya bohlokwa sehlopheng sena e kenyelletsa mefuta ya dihlahiswa le indasteri tseo ho fanwang ka kgothatso bakeng sa tsona, dikopo se fumanweng, dintlha tsa dikhampani tse fuweng dikgothatso, maemo a dikgothatso, le tshebetso ya ho fana ka dikgothatso ho dikhampani kgahlanong le maemo ana.
Diphemiti	Hona ho kenyelletsa tlhahisoleseding e amanang le diphemiti tseo dtic e di nehang mekgatlo, ho kenyelletswa le diphemiti tsa diyantle/ditswantle le tsa ho hweba ka jwala, ekasitana le tseo tse shebaneng le dihlahiswa tse laolwang tlasa Molao wa phokotso. Tlhahisoleseding ya bohlokwa e jwalo ka diphemiti ke tlhahisoleseding ya khampani le sehlahiswa ekasitana le dikgaoletso tsa ditswantle le diyantle tse amanang le sehlahiswa, moo ho tshwanetseng.
Ditefiso tsa ditswantle le diyantle	Tsena di kenyelletsa ditefiso tsa ha jwale le tsa nakong e fetileng bakeng sa dihlahiswa tsa ditswantle le tsa diyantle ka bobedi. Tlhahisoleseding e amanang le ditumellano tsa kgwebo pakeng tsa Afrika Borwa le dinaha tse ding, ekasitana le pakeng tsa dinaha tsa ka ntle.
Ditshebeletso tsa Lekgetho tsa Afrika Borwa (SARS) le Banka ya Risefe ya Afrika Borwa (SARB)	Tlhahisoleseding ena e amana le ditransekeshene tsa ditjhelete le ditlaleho ka hara SARS, SARB le dtic . Hona ho kenyelletsa ditransekeshene tsa diyantle le ditswantle ke dikhampani, phapanyetsano ya dinaheng tsa ka ntle e fihlelwang ke mekgatlo bakeng sa ditswantle, ekasitana le VAT le palo ya lekeno la mekgatlo e ngodisitsweng.
dtic le tsamaiso ya makala	Sehlopha sena se shebana haholo le tlhahisoleseding e amanang le tsamaiso le ditokomane tsa ka hare tsa dtic le makala a yona. Mofuta wa tlhahisoleseding e kenycleditsweng sehlopheng sena ke merero ya kgwebo, ditshenyehelo tsa makala le tlaleho ka kgatelopele, ditshebetso, mekgwa ya tshebetso le tlhahisoleseding ya leano la ka hare la dtic .

Dihlooho	Dihlopha tsa direkoto
Botsamaisi le bakgathatema bao o ka iteanyang le bona	Tlhahisoleseding e mabapi le botsamaisi boo o ka iteanyang le bona e kenyelletsa tlhahisoleseding ya bakgathatema ba bohlokwa le ditlaente, mmoho le dikamano le tshebedisano ya bona le dtic . Dikopo, dikopo tsa boemo le ditlalebo tse hlhisitsweng ke mokgathatema kapa tlaente di bolokwa jwalo ka karolo ya tlhahisoleseding ya ho iteanya.
Tsamaiso ya ditjhelete le basebetsi	Hona ho kenyelletsa tlhahisoleseding ya ditjhelete ya dtic e jwalo ka dibajete, ditshenyehelo tsa ditjhelete kgahlanong le dibajete, le boemo ba ditjhelete ba dikgothatso tse bajetilweng kgahlanong le dikgothatso kapa dimpho tsa sebele tseo ho fanwang ka tsona ke dtic . Tlhahisoleseding ena e amana ka ho otlooha le meputso le mesebetsi ya ho reka ka bobedi. Tlhahisoleseding ya basebetsi e amana le meputso, lifi, bokgoni le merero ya ntshetsopele bakeng sa batho, ekasitana le maikemisetso a batho le tshebetso ya bona kgahlanong le hona.
Bafepedi le bokgoni	Sehlopha sena se kenyelletsa tlhahisoleseding e mabapi le bafepedi ba bokgoni le ditshebetso ho dtic ekasitana le boemo ba B-BBEE ba mekgatlo eo kapa batho bao. Tlhahisoleseding ena e bopa karolo ya tlhahisoleseding ya ho reka thepa le ditshebetso.
Tsamaiso ya lenaneo/projeke	Tlhahisoleseding ena e amana le mananeo le diprojeke tsa dtic , mme di fapana ho tswa ho ntshetsopele eo ho fanweng ka yona ho ya ho mananeo a diketsahalo tse hlophisitsweng ke dtic . Hona ho kenyelletsa thero, ho bajeta, tebelo, dintlha tsa hoo ho ka fanwang ka tsona le diphetho.
Taolo le semolao	dtic e tsamaisa mofuta e mengata ya Melao, melawana ya tshebetso le maano a amanang le kgwebo le indasteri. Hodima moo, dtic e na le direkoto tsa dinyewe tsa semolao tse amanang le ditaba tsa kgwebo le indasteri tsa diketsahalo tsa mona lapeng le matjhabeng.
Diphuputso/Tlhahlobo	dtic e etsa diphuputso le ditlhahlobo ka baka la ditaba tsa hlophollo ya leano, ditlalebo tsa basebedisi le dikopo tsa mokgeng wa indasteri. Tlhahisoleseding e bopang karolo ya sehlopha sena e kenyelletsa mofuta wa diphuputso/tlhahlobo, mekgwatshebetso ka mofuta wa diphuputso/ditlhahlobo, mohlahlobi ya behuweng le diphumano.
Maano	Maano a mangata a amanang le dintlha tsa kgwebo, indasteri, moruo le kahisano moruong a tsamaisa mesebetsi le ho kena dipakeng ha dtic . Maano ana a lekolwa botjha mme a ntlafatswe kgafetsa, mme a bopa moralo wa bohlokwa bakeng sa tlhahisoleseding e amanang le taolo le kgothatso. Maano a tshebetso a teng bakeng sa basebetsi bohle ba dtic ka mokgwa wa intranete ho etsa hore ba kgone ho itlwaetsa ona le ka moo makala ohle a sebetsang ka teng mmoho le phetoho efe kapa efe e ka bang le sephetho.

Dihlooho	Dihlopha tsa direkoto
Indasteri le Mokga	Dikhampani tsohle di hlophisitswe ho ba dihlopha tsa indasteri le mokga bakeng sa ho utlwisisa ka botlalo tsebo ya moruo. Dikhampani di romela ditlaleho tsa selemo tsa ditjhelete le lekgetho tse sebedisitsweng bakeng sa ho tlatsa dipalopalo tsa moruo.

7.2. Dihlopha tsa direkoto tse leng teng bakeng sa ho hlahlojwa ka ho ya ka molao oo e seng wa PAIA

DIREKOTO	MOLAO
Direkoto tsa ngodiso ya jwala (rejistara le ditifikeiti)	Molao wa Jwala, wa Nomoro ya 59 wa 2003: Karolo ya 23
Ditlaleho tsa tekolo kapa tiisetso tse nehuweng motho ya lekotseng	Molao wa Phokotso ya Dibetsa Tsa Dikhemikhale le Nyutlere, wa Nomoro ya 87 wa 1993: Karolo ya 14

7.3. Dihlopha tsa direkoto tse fumanehang ka ho iketsahallang ho tswa ho dtic

Sehlopha	Mofuta wa Tokomane	Webosa ete
Diphatlatso	Dibrouthjara, dibukana, merero, ditataiso, Melao	X
Akaretso ya dtic	<ul style="list-style-type: none"> Boetapele Setshwantsho se bontshang sebopeho sa mokgatlo Mekgatlo ya dtic 	X
Puo tseo ho fanweng ka tsona	Puo tseo ho fanweng ka tsona ke Letona le Batlatsi ba Matona	X
Dipolelo tsa Mehlopi ya Ditaba	Dipolelo tsa mehloding ya ditaba tse entsweng ke lefapha	X
Meralo e meholo	<ul style="list-style-type: none"> Tataiso ya Moralo o moholo Sehlopha sa disebediswa/bokgoni ba Ntshetsopele ya Moralo o moholo Moralo o moholo wa Diindasteri tsa dintho tse amanang le bokgoni ba Boiqapelo le tsa Botjhaba Moralo o Moholo bakeng sa Mokga wa Meru ya Kgwebo mona Afrika Borwa 2020-2025 Moralo o Moholo wa Mokga wa Dikgoho wa Afrika Borwa South African R-CTFL Value Chain Master Plan to 2030 Geared for Growth South Africa's Automotive Industry Master Plan to 2035 	X

Sehlopha	Mofuta wa Tokomane	Webosa ete
	<ul style="list-style-type: none"> • <i>South African Sugar Value Chain Master Plan 2030</i> • <i>The South African Steel and Metal Fabrication Master Plan 1.0</i> • Indasteri ya fanijthara ya Afrika Borwa 	
Palamente	<ul style="list-style-type: none"> • Puo tseo ho nehelanweng ka tsona • Dikomiti • Dipotso tsa palamente 	X
Thuso ya Ditjhelete	Lenane la dikgothatso tsa dtic , ho kenyelletswa ditlhaloso, maikemisetso, tseo ho fanwang ka tsona, dintlha tsa ho iteanya le ditokomane (diformo, ditataiso, jj.) bakeng sa ho bulwa, sekimi ka seng sa kgothatso.	X
Mekga le Tshebeletso	<ul style="list-style-type: none"> • B-BBEE • Dikgaolo tse ikgethang tsa moruo • Ntshetsopele ya indasteri • Kgwebo le diyantle • Melao le taolo ya kgwebo 	X
Merero e yang ka mawa le ya tshebetso tsa selemo	Merero e yang ka mawa le ya tshebetso tsa selemo bakeng sa dtic le mekga ya yona	X
Ditlaleho tsa selemo	Ditlaleho tsa selemo tsa mekga ya dtic	X
COVID-19	<ul style="list-style-type: none"> • Ditsi tseo o letsetsang ho tsona le mehala • Dipotso tse botswang kgafetsa • Shejulu ya ditshebeletso • Tshehetso ya difeme tse nang le mathata • <i>Di-presentation</i> • Ditataiso le dintho tse ikgethang tse kgothaletswang • Melawana ya tshebetso • <i>Solidarity Fund and In-kind Donations Portal</i> • Melawana ya tshebetso ya dipalangwang tsa setjhaba • <i>Bizportal</i> • Ho lokollwa ditlamong • Ditaba tse hlahisitsweng/puo tseo ho fanwang ka tsona ho ba mehlodi ya ditaba • Sephetho sa COVID-19 dipontshong/dikgothatsona tsa kgwebo • <i>Corona Web Information Portals</i> tsa Semmuso 	X
Ho reka le dithendara	<ul style="list-style-type: none"> • Dithendara • <i>Di-bid</i> tseo ho fanwang ka tsona 	X

Sehlopha	Mofuta wa Tokomane	Webosa ete
	<ul style="list-style-type: none"> • Di-<i>bid</i> tse hlakotsweng • Phothale ya Bolaodi ba Diinvoese 	
Diphuputso le dipalopalo	<ul style="list-style-type: none"> • Ka mora 20/20 • Thekiso tsa makoloi a matjha 	X

7.4 Ho sebetswa ha tlhahisoleseding ya motho ka seqo

Bakeng sa ho sireletsa ho ba sephiring le tshireletso ya tlhahisoleseding ya motho ka seqo, tlhahisoleseding yohle e sebetswang ke **dtic** e tsamaiswa ka ho ya ka maano a tshwanetseng a lefapha le metheo ya POPIA.

7.4.1 Sepheo sa Ho sebetswa

dtic e sebeditse tlhahisoleseding ya motho ka seqo eo e leng tlhokomelong ya yona, ka ditsela tse latelang:

- Thekiso le papatso
- Tsamaiso ya phallo ya thepa le ditshebeletso (ho sebetsana le tlhahisoleseding ya mofepedi)
- Tsamaiso ya tlhahisoleseding (tlhophiso, paballo le tshireletso ya tlhahisoleseding)
- Ditjhelete (tlhahisoleseding ya bakoloti le bakolotiwa).

7.4.2 Dihlopha tsa beng ba dintlha le tlhahisoleseding ya bona ka seqo

dtic e ka nna ba e tshwere direkoto tse amanang le bafepedi, beng ba dishere, boradikonteraka, bafani ba ditshebeletso, moifo le ditelaente.

MOFUTA WA NTHO	TLHAHISOLESERING YA MOTHO KA SEQO E SEBEDITSWENG
Ditelaente – batho ba tlhaho	Mabitso; dintlha tsa ho iteanya, diaterese tsa moaho le poso; letsatsi la tswalo; nomoro ya Boitsebiso; tlhahisoleseding e amanang le lekgetho, botjhaba, bong, ngollano ya lekunutu.
Ditelaente – batho/dintho tse nkuwang e le batho ka molao	Mabitso a batho bao o ka iteanyang le bona; lebitso la mokgwa wa semolao; aterese ya moaho le ya poso; dintlha tsa ho iteanya; tlhahisoleseding ya ditjhelete; nomoro ya ngodiso; ditokomane tsa ho theha mokgatlo; tlhahisoleseding e amanang le lekgetho; ba dumelletswe ho saena; baamohedi; bao qetellong e bang beng ba unang molemo.
Ditelaente – batho/dintho tsa dinaheng tsa ka ntle	Mabitso; dintlha tsa ho iteanya, diaterese tsa moaho le poso; letsatsi la tswalo; nomoro ya phasepoto; tlhahisoleseding e amanang le lekgetho, botjhaba, bong, ngollano e sephiring.
Bafani ba ditshebeletso bao ho nang le konteraka le bona	Mabitso a batho bao o ka iteanyang le bona; lebitso la mokgwa wa semolao; aterese ya moaho le ya poso; dintlha tsa ho iteanya; tlhahisoleseding ya ditjhelete; nomoro ya ngodiso; ditokomane tsa ho theha mokgatlo; tlhahisoleseding

MOFUTA WA NTHO	TLHAHISOLESERING YA MOTHO KA SEQO E SEBEDITSWENG
	e amanang le lekgetho; ba dumelletseng ho saena; baamohedi; bao qetellong e bang beng ba unang molemo.
Basebetsi/ditho/ditho tsa komiti	Bong, boemo ba lenyalo; borabe, dilemo, puo, tlhahisoleseding ya thuto; tlhahisoleseding ya ditjhelete, nalane ya mosebetsi; nomoro ya Boitsebiso; aterese ya moaho le ya poso, dintlha tsa ho iteanya; maikutlo, boitshwaro ba bonokwane; boitekanelo.

7.4.3 Baamohedi kapa dihlopha tsa baamohedi bao ba ka fuwang tlhahisoleseding ya motho ka seqo

dtic e ka fana ka tlhahisoleseding ya motho ka seqo ho mekgatlo e fanang ka ditshebeletso tsa tlhahiso ho lefapha. Hona ho kenyelletsa:

- Mekga le ditheo tse ding tsa mmuso
- Tiisetso ya tlhahisoleseding ya motho ka seqo le mekgatlo ya direferense tsa mekitlane
- Bolaodi ba taolo le tlaleho
- Baeletsi le dikhonsaltente tsa diprofeshenale
- Bafepedi le bafani ba ditshebeletso
- Boramesebetsi le/kapa basebetsi ba ha jwale, ba nakong e fetileng le bao e ka bang bona
- Ba malapa, metswalle le baemedi ba motho eo tlhahisoleseding ya motho ka seqo e ntseng e sebetswa
- Mekgatlo ya tekolo le diphuputso
- Mekgatlo e qobellang molao, e jwalo ka ba Ditshebeletso tsa Sepolesa sa Afrika Borwa le makgotla a dinyewe

7.4.4 Phallo ya tlhahisoleseding ya motho ka seqo ya sebele kapa e rerwang ho tshela meedi

Ho latelang ke ona maemo tlhahisoleseding ya motho ka seqo e fitisetwang ka ntle ho Afrika Borwa:

- Boromuwa ba ka ntle/diphavilion e tsa naha (mabitso, mabitso a khampani, diphasepoto), boromuwa ba matjhaneg ba Afrika Borwa (bahlanka, ditelaente/baemedi ba khampani) le ditjhembra tsa kgwebo tsa dinaheng tsa ka ntle
- Dipotsiso ka kgwebo tse yang diofising tsa dinaheng tsa ka ntle
- Baemedi ba moruo ba dinaheng tsa ka ntle (FERS) (tlhahisoleseding ya basebetsi).

7.4.5 Tlhaloso e akaretsang ya mehato ya tshireletso ya tlhahisoleseding

dtic e sebedisa thekenoloji e kgemang le dinako ho etsa bonnete ba hore ho ba le lekunutu, botshepehi le ho fumanaha ha tlhahisoleseding ya motho ka seqo e leng tlhokmelong ya yona. Mehato e kenyelletsa:

- *Di-Firewall*
- *Software* e sireletsang ho vaerese le diprothokholo tsa ntjhafatso
- Taolo ya phihlelo e utlwalang le ya bohlokwa
- Ho kenya *hardware* le *software* tse bolokehileng tse etsang moralo wa motheo wa IT
- *Backup* (ho boloka khopi ya data ya khomputha) le tlhahiso hape ya data le mekgwatshebetso

- Bafani ba ditshebeletso ba ka ntle ba sebetsang tlhahisoleseding ya motho ka seqo lebitsong la lefapha ba lekolwa bakeng sa polokeho mme ba tshwanetse ho kenya tshebetsong mekgwa ya taolo ya tshireletso.

dtic e ikamahanya le ditlhoko tsa Bonyane ba Maemo a Amohelehileng a Tshireletso ya Tlhahisoleseding (MISS) bakeng sa ho boloka le ho tsamaisa direkoto tse tshwarehang.

7.4.6 Ditokiso tse leng teng moo ho se nang ho ikamahanya le dipehelo tsa Molao

Mokopi a ka kenya:

- Boipiletso ba ka hare;
 - Ho tletleba ho Bolaodi ba Tlhahisoleseding; kapa
 - Kopo lekgotleng la dinyewe.
- (sheba karolo ya 9.2)

7.5. Ho nka karolo ha setjhaba ha dtic e etsa Leano le Ho sebedisa Matla kapa Ho etsa Mesebetsi ya yona

Ha Lefapha le sebedisa matla a lona kapa le etsa mesebetsi ya lona, nako le nako setjhaba se memelwa ho ba karolo ya dintho tse fapaneng tseo le iketsetsang tsona ka ho:

- romela maikutlo ka meralo ya molao le melawana, maano, mawa, meralo e meholo, Dibaka tse Ikgethang tsa moruo, jj.;
- nka karolo dikopanong tsa setjhaba (ho fana ka ditshebeletso tsa bokgoni bo itseng bathing ba ke keng ba kgona ho iphumanela tsona) tse tshwarwang ho buisana le bathahaselli ka dintho tse fapaneng tse amang moruo, mohl. Dibaka tse Ikgethang tsa Moruo; le
- etsa diphuputso tse amanang le mesebetsi ya lona.

dtic e fa setjhaba lesedi le amanang le diketsahalo tsena ka elektroniki le dikgatiso tsa mediya, Gazete ya Mmuso le ka *social media*.

Ho feta moo, **dtic** e buisana le bathahaselli ba fapaneng dikopanong le dikopanong tse fapaneng tsa boitjhoriso. Dipuisano tsena di tshwarwa le bathahaselli ba bohlokwa (mohl., diforamo tsa kgwebo, indasteri le mafapha a amehang a mmuso).

8. MOKGWA WA HO KOPA

Karolo ya 18 ya PAIA e beha mokgwatshebetso o tla latelwa ha o etsa kopo ya phihlelo ya tlhahisoleseding e tshwerweng ke **dtic**. Karolo ya 23(1) ya POPIA e fana ka mokgwatshebetso wa ho fihlela tlhahisoleseding ya motho ka seqo. Mokgwa wa phihlelo ya tlhahisoleseding ya motho ka seqo ka ho ya ka karolo ya 23 wa POPIA o lokela ho latela karolo ya 18 ya PAIA.

8.1. Tshebetso

Lefapha le kentse tshebetso tse latelang bakeng sa ho shebana le dikopo tsa direkoto kapa tlhahisoleseding ya motho ka seqo ka ho ka PAIA le POPIA.

Mohato wa 1: Tshebetso ya kopo

Ho kopa rekoto kapa tlhahisoleseding ya motho ka seqo, ho tshwanetswe hore ho tlatswe foromo ya kopo (Sehlomathiso sa D) mme e romelwe:

KA POSO	KA LETSOHO	KA EMEILE
Ho Motlatsi wa Mohlanka wa Tlhahisoleseding Ho dtic Private Bag X84 Pretoria 0001	Motlatsi wa Mohlanka wa Tlhahisoleseding Ho dtic Shared Services Centre 77 Meintjies Street Sunnyside Pretoria	Ho Motlatsi wa Mohlanka wa Tlhahisoleseding PAIA@thedtic.gov.za

Ho tshwanetse hore ho fanwe ka bopaki bo lekaneng ba boitsebiso ha o romela foromo ya kopo.

Jwalo ka ha ho hlokeha ka ho ya ka Molao, palo ya **R100.00** e tshwanetswe ho leshwa ha kopo ya tlhahisoleseding e se ho mokopi ka seqo. Palo ena e ka kengwa akhaonteng ya banka ya **dtic**, mme e be bopaki ba dipositi bo tsamayang le foromo ya kopo.

AKHAONTE	DINTLHA
Banka	Standard Bank
Lekala	Sunnyside
Khoutu ya lekala	010645
Lebitso la akhaonte	Department of Trade, Industry and Competition
Nomoro ya akhaonte	370 650 026
Referense	PAIA 11825740

Mohato wa 2: Tiisetso le kananelo

Motlatsi wa Mohlanka wa Tlhahisoleseding wa **dtic** o fumana le ho tiisetso kopo ho bona hore na tlhahisoleseding e kotjwang e teng ho **dtic**. Kopo e ya amohelwa, e hanelwe kapa e fetsetswe ho baboloki ba tshwanetseng ba tlhahisoleseding e kotjwang. Mokopi o romelwa kananelo ho tiisetso boemo ba kopo.

Mohato wa 3: Ho sebetsa tlhahisoleseding

Ha kopo e amohetswe, **dtic** e tla bokella le ho lokisa tlhahisoleseding, e be e bala ditjeho tse tshwanetseng tse amehang (sheba temana ya 8.2).

Mohato wa 4: Tsebiswa ya makgaolakang

Mokopi o tla tsebiswa ha kopo e se e phethilwe ekasitana le tefello e salletseng morao e tshwanetseng ho leshwa **dtic**. (Sheba Sehlomathiso sa E, Foromo ya 3.)

Maamong ao ho ona direkoto di leng siyo kapa di sa fumanwe, ho tshwanetswe hore ho fanwe ka karabo ka mokgwa wa afidaviti kapa tiisetso.

Mohato wa 5: Tefo le phano

Hang ho ba tefo jwalo ka hao boletsweng Mohatong wa 4 e fumanwe (ka ho latela tshebetso e tshwanang ya tefo e boletsweng Mohatong wa 1), tlhahisoleseding e tla lokollwa e fuwe mokopi.

TLHAHISOLESERING E AKARETSANG

Motho ya batlang ho fihlela direkoto tse tshwerweng ke **dtic** o tshwanetse ho tlatsa foromo e ka hara Foromo ya 2 ya Sehlomathiso sa D sa bukana ena. Ho tshwanetswe hore ho fanwe ka tlhahisoleseding e lekaneng ho hlwaya direkoto, ho kenyelletsa

- Dintlha (boitsebiso) tsa motho ya kopang phihlelo ya direkoto
- Dintlha tsa motho eo kopo e etsuwang lebitsong la hae
- Dintlha tsa rekoto kapa direkoto tseo ho etsuwang kopo ya ho di fihlela
- Ke mofuta ofe wa phihlelo o hlokehang, mohlala, mokgwa wa ho ngola kapa ho hatisa, wa elektroniki kapa o ka balwang ka khomputha
- Aterese ya poso kapa nomoro ya fekse ya mokopi
- Hore na rekoto e kotjwang e tshwanetse ho ba ka puo e itseng
- Ho bolelwe ka moo mokopi a batlang ho tsebiswa ka teng ka qeto e mabapi le kopo ya ho fihlela (di)rekoto tse amehang.

Dikopo di tla sebetswa matsatsing a 30 di fumanwe, ntle le haebe mokopi a boletse mabaka a ikgethang a tla kgotsofatsa Mohlanka wa Tlhahisoleseding hore maemo a laela hore ho se latelwe nako e boletsweng mona ka hodimo. Nako ya matsatsi a 30 ao ka ona **dtic** e tshwanetseng ho etsa qeto ya hore e ana kapa e hanela kopo e ka atoloswa bakeng sa nako e nngwe e sa feteng matsatsi a 30 ha:

- a) Kopo ya palo e hodimo ya direkoto kapa e hloka hore ho phenyekollwe haholo palong e kgolo ya direkoto, mme le ka ho latela nako ya mantlha ho ke ke ha sitisana ka mokgwa o sa utlwahaleng le mesebetsi ya mokga wa mmuso o amehang.
- b) Kopo e hloka phenyekollo ya direkoto, kapa pokello ya yona ho tswa, ofising ya mokga wa mmuso o seng torotswaneng kapa toropong e le ofisi ya Mohlanka wa Tlhahisoleseding e le ho ke keng ha phethwa ka nako ya sethathong
- c) Therisano pakeng tsa makala a mokga wa mmuso kapa mokga o mong wa mmuso e hlokeha kapa e lakatseha bakeng sa ho etsa qeto ka kopo ke keng ya phethwa ka mokgwa o utlwahalang nakong ya sethathong.
- d) Ha a mangata a maemo a boletsweng ditimaneng tsa (a), (b), le (c) a le teng mabapi le kopo moo a etsang ho latelwa ha nako ya sethathong ho se ke ha kgonahala.
- e) Mokopi a dumela ka ho ngola fatshe bakeng sa katoloso eo.

Ha kopo e entswe lebitsong la motho e mong, mokopi o tshwanetse ho hokela foromo ya bopaki ba tumello eo.

Ha motho a sa kgone ho tlatsa foromo e behuweng ka baka la ho se kgone ho ngola le ho bala kapa ka baka la kgolofalo, motho eo a ka etsa kopo ka molomo. Mohlanka wa Tlhahisoleseding wa **dtic** o tla be a

TLHAHISOLESERING E AKARETSANG

se a nka kopo eo ya molomo a e ngole fatshe foromong e behuweng, e be o fana ka khopi ya yona ho mokopi.

8.2. Ditefello

Molao o lokisetsa mefuta e mebedi ya tefello, e leng:

- Tefello ya kopo, e leng tefello e tlwaelehileng e leshwang feela ke bakopi bao e seng ba yona ka seqo; le
- Tefello ya phihlelo, e balwang ka ho sheba ditjeho tsa tlhahiso, phenyekollo le nako le ditjeho tsa ho e lokisa, ekasitana le ditjeho tsa poso.

Tlhophiso ya tefiso e amanang le ditjhelete tse lefshwang Mekgatlong ya Setjhaba e hlomathiswe e le Sehlomathiso sa B.

Hang ho ba Mohlanka wa Tlhahisoleseding a fumane kopo, yena o tla laela mokopi ho lefa tefello e behuweng pele ho tshebetso efe kapa efe e nngwe ya kopo

Ha phenyekollo ya rekoto e se e entswe mme ho lokiswa ha rekoto bakeng sa ho utulla, ho kenyelletswa le ditlhophiso tsa ho etsa hore e fumanehe ka mokgwa o kopilweng, ho hloka dihora tse fetang tse boletsweng melawaneng ya tshebetso bakeng sa morero ona, Mohlanka wa Tlhahisoleseding o tla tsebisa mokopi hore a lefe karolo ya tjelele e behuweng ya phihlelo jwalo ka dipositi e tla tshwanelwa ho leshwa ha kopo e ka dumellwa.

Mohlanka wa Tlhahisoleseding o tla tshwara rekoto e kopilweng ho fihlela mokopi a lefa tefello jwalo ka ha ho boletswa Sehlomathisong sa B.

Mokopi, eo kopo ya hae ya phihlelo ya rekoto e dumelletsweng, o tshwanetse ho lefa tefello ya phihlelo bakeng sa tlhahiso hape, phenyekollo le tokiso, le bakeng sa nako efe kapa efe e utlwalang e hlokehang e ka hodima dihora tse behuweng tsa ho phenyekolla le ho lokisa rekoto hore e utullwe, ho kenyelletswa le ditlhophiso tsa ho etsa hore e fumanehe ka mokgwa o kopilweng.

Batho ba latelang ba lokollotswe ditlamong tsa ho lefa tefello ya ho fihlela ka ho ya ka Tsebisano ya Mmuso ya R991 ya la 14 Mphalane 2005:

- Motho ya mong eo lekeno la hae la selemo, ka mora ho ntsha ditjhelete tse hulwang tse dumelletsweng tse jwalo ka PAYE le UIF, le bang ka tlase ho R14 712,00 ka selemo.
- Batho ba nyetseng kapa motho le molekane wa hae eo lekeno la bona la selemo le sa feteng R27 192,00 ka selemo ka mora ho ntshwa ha ditjhelete tse hulwang tse jwalo ka PAYE le UIF.

Ho boela ho hlwauwa hore:

- Moo ditjeho tsa ho bokella tefello efe kapa efe e ka hodimo ho palo e lefisitsweng tefello eo e ke ke ya sebetsa.
- Tefello ya phihlelo ha e sebetse ho rekoto ya motho ka seqo ya mokopi.

9. HO DUMELLA/HANELA DIKOPO

9.1. Ho hanela dikopo

Kopo bakeng sa tlhahisoleseding e ka hanelwa tlasa le le leng la mabaka a latelang, jwalo ka ha ho boletswe Molaong:

KAROLO	TLHALOSO
34	<p><u>Tshireletso e tlamang ya motho wa boraro eo e leng motho wa tlhaho</u></p> <p>Mohlanka wa Tlhahisoleseding wa mokga wa mmuso o tshwanetse ho hanela kopo ya phihlelo ya rekoto ya mokga wa mmuso haebe e tla kenyelletsa ho utullwa ho sa utlwaleng ha tlhahisoleseding ya motho ka seqo ya motho wa boraro, ho kenyelletswa le motho ya hlokahetseng. Le ha ho le jwalo, rekoto e ke ke ya hanelwa haebe e na le tlhahisoleseding:</p> <ul style="list-style-type: none"> • E mabapi le motho wa boraro ya dumelletsweng ka ho ngola fatshe ho utullwa ha tlhahisoleseding; • E fuwa mokga wa mmuso ke motho eo e amanang le yena, mme motho eo a tsebisitswe ke mokga wa mmuso, pele e utullwa, mme tlhahisoleseding e wela tlasa sehlopha se itseng sa tlhahisoleseding eo e ka nna ba e se e ntse e fumaneha setjhabeng; • E seng e ntse e fumaneha setjhabeng; • E amana le bophelo ba mmele kapa kelello ba motho, kapa boitekanelo, e leng ya tlasa tlhokomelo ya mokopi, mme ya dilemo tse ka tlase ho gtse 18 kapa a sa kgone ho utlwisisa mofuta wa kopo, mme hape ho jutulla hoo ho tla ba molemong wa motho e mong; • E mabapi le motho ya hlokahetseng mme mokopi e le motho wa leloko, kapa a etsa kopo ka tumello e ngotsweng ya motho wa leloko; le • Mabapi le motho eo e leng, kapa ya neng a le mohlanka wa mokga wa mmuso, mme tlhahisoleseding e amana le boemo kapa mesebetsi ya motho eo.
35	<p><u>Tshireletso e tlamang ya direkoto tse itseng tsa SARS</u></p> <p>Mohlanka wa Tlhahisoleseding o tshwanetse ho hanela kopo ya phihlelo ya rekoto ya SARS haebe e na le lesedi le fumanweng kapa le tshwerweng ke SARS bakeng sa merero ya ho qobella molao o amanang le pokello ya lekgetho ka ho ya ka Molao wa Ditshebetso tsa Lekgetho tsa Afrika Borwa, Nomoro ya 32 wa 1997, ntle le haebe rekoto e kotjwang e na le lesedi le mabapi le mokopi kapa motho eo kopo e etsuwang lebitsong la hae, mme moo rekoto e ka se hanelwe.</p>
36	<p><u>Tshireletso e tlamang ya tlhahisoleseding ya kgwebo ya motho wa boraro</u></p> <p>Mohlanka wa Tlhahisoleseding wa mokga wa mmuso o tshwanetse ho hanela kopo ya phihlelo ya rekoto, haebe e na le:</p> <ul style="list-style-type: none"> • Diphiri tsa kgwebo tsa motho wa boraro; • Tlhahisoleseding ya ditjhelete, kgwebo, saense kapa tekgeniki ntle le diphiri tsa kgwebo tsa motho wa boraro, moo ho utullwa ha hoo ho ka bakang kotsi kgwebong kapa ditabatabelong tsa ditjhelete tsa motho eo wa boraro; kapa

KAROLO	TLHALOSO
	<ul style="list-style-type: none"> Tlhahisoleseding eo ho fanweng ka yona ke motho wa boraro e le lekunutu, ha e ka utullwa, ho ka lebellwa hore ho tla beha motho eo wa boraro boemong bo seng botle mabapi le dikonteraka kapa ditherisano tse ding kapa ha sitisa motho wa boraro tlhodisanong ya kgwebo. <p>Le ha ho le jwalo, rekoto e ke ke ya hanelwa haebe e na le tlhahisoleseding:</p> <ul style="list-style-type: none"> E seng e ntse e fumaneha setjhabeng; E le mabapi le motho wa boraro ya dumelletse hore e utullelwe mokopi ya amehang; kapa E le mabapi le diphetho tsa sehlahiswa sefe kapa sefe kapa diteko tsa tikoloho (e seng diteko tsa mantlha) kapa diphuputso tse ding tse entsweng ke kapa lebitsong la motho wa boraro, moo ho utullwa ha yona ho tla hlahisang kotsi e mpe haholo polokehong ya setjhaba kapa tikoloho.
37	<p><u>Tshireletso e tlamang ya tlhahisoleseding e itseng ya lekunutu, le tshireletso ya tlhahisoleseding e nngwe e itseng ya lekunutu ya motho wa boraro</u></p> <p>Mohlanka wa Tlhahisoleseding o tshwanetse ho hanela kopo ya phihlelo ya rekoto ya mokga oo wa mmuso haebe ho utullwa ha yona ho tla bopa tlolo ya boikarabelo ba botshepehi ho motho wa boraro ka ho ya ka tumellano.</p> <p>Mohlanka wa Tlhahisoleseding wa mokga wa mmuso a ka hanela kopo ya phihlelo ya rekoto ya mokga oo ha rekoto e na le tlhahisoleseding eo ho fanweng ka yona ka botshepehi ke motho wa boraro mme, ha e ka utullwa, e ka sitisa phepele ya nako e tlang ya tlhahisoleseding e tshwanang kapa tlhahisoleseding e tswang mohloding o tshwanang; mme ho le molemong wa setjhaba hore ho tswelwe pele ho fana ka tlhahisoleseding e tswang mohloding o tshwanang.</p> <p>Le ha ho le jwalo, rekoto e ke ke ya hanelwa haebe e na le tlhahisoleseding:</p> <ul style="list-style-type: none"> E seng e ntse e fumaneha setjhabeng; kapa E le mabapi le motho wa boraro, mme motho eo wa boraro a dumelletse ka ho ngola fatshe hore e utullelwe mokopi.
38	<p><u>Tshireletso e tlamang ya polokeho ya batho le tshireletso ya thepa</u></p> <p>Mohlanka wa Tlhahisoleseding wa mokga wa mmuso o tshwanetse ho hanela kopo ya phihlelo ya rekoto ya mokga oo haebe ho utullwa ha yona ho ka baka kotsi bophelong kapa polokehong ya mmele ya motho.</p> <p>Mohlanka wa Tlhahisoleseding wa mokga wa mmuso a ka hanela kopo ya phihlelo ya rekoto ya mokga oo haebe ho utullwa ha yona ho ka sitisa kapa ha senya tshireletso ya moaho, sebopelo kapa mokgwa tshebetso, ho kenyelletsa le khomputha kapa mekgwatshebetso, mokgwa wa dipalangwang kapa thepa efe kapa efe e nngwe.</p> <p>Mohlanka wa Tlhahisoleseding wa mokga wa mmuso a ka hanela phihlelo ya rekoto ya mokga oo haebe ho utullwa ha yona ho ka sitisana kapa ha senya ditsela, mekgwatshebetso, merero kapa mokgwa wa tshireletso wa:</p> <ul style="list-style-type: none"> Motho ya leng tlasa sekimi sa tshireletso ya paki; Polokeho ya setjhaba kapa karolo efe kapa efe ya setjhaba; kapa

KAROLO	TLHALOSO
	<ul style="list-style-type: none"> Tshireletso ya moaho, sebopeho kapa mokgwatshebetso, ho kenyelletswa le khomputha kapa mekgwa ya dikgokahano, mokgwa wa dipalangwang kapa thepa efe kapa efe e nngwe.
39	<p><u>Tshireletso e tlamang ya didokete tsa mapolesa nyeweng tse bileng le dibeile le tshireletso ya qobello molao le tsamaiso ya molao</u></p> <p>Mohlanka wa Tlhahisoleseding wa mokga wa mmuso o tshwanetse ho hanela kopo ya phihlelo ya rekoto ya mokga ha phihlelo ya rekoto eo e thibetswe ka ho ya ka karolo ya 60(14) ya Molao wa Tsamaiso tsa Dinyewe tsa Bonokwane, wa Nomoro ya 51 ya 1977. Mohlanka wa Tlhahisoleseding o na le boikgethelo ba ho hanela ka ho ya ka karolo ya 39(1)(b) ya PAIA.</p> <p>Ho ke ke ha hanelwa ka rekoto haebe e na le tlhahisoleseding e mabapi le maemo a akaretsang a ho kwallwa ha motho tjhankaneng.</p>
40	<p><u>Tshireletso e tlamang ya rekoto e behetsweng feela bakeng sa ho hlahiswa ditsamaisong tsa molao</u></p> <p>Mohlanka wa Tlhahisoleseding wa mokga wa mmuso o tshwanetse ho hanela kopo ya phihlelo ya rekoto ya mokgwa wa mmuso ha rekoto e behetswe feela ho hlahiswa tsamaisong tsa molao, ntle le haebe ho behwa hoo ho qheletswe thoko.</p>
41	<p><u>Sesole, tshireletso le dikamano tsa matjhabeng tsa Rephaboliki</u></p> <p>Mohlanka wa Tlhahisoleseding wa mokga wa mmuso a ka hanela kopo ya phihlelo ya rekoto ya mokga haebe ho utullwa ha yona ho ka lebellwa ho utlwahala hore ho ka baka tshitiso ho:</p> <ul style="list-style-type: none"> Sesole sa Rephaboliki; Tshireletso ya Rephaboliki; kapa Dikamano tsa matjhabeng tsa Rephaboliki. <p>Mohlanka wa Tlhahisoleseding wa mokga wa mmuso a ka hanela kopo ya phihlelo ya rekoto ya mokga oo ha ho utullwa ha yona ho tla senola tlhahisoleseding.</p> <ul style="list-style-type: none"> Ho fanwe ka yona ka botshepehi ke kapa lebitsong la mmuso lo mong kapa mokgatlo wa matjhabeng; Ho fanwe ke kapa lebitsong la Rephaboliki ho mmuso o mong kapa mokgatlo wa matjhabeng ka ho ya ka ditlhopiso kapa tumellano ya matjhabeng e hlokang hore tlhahisoleseding e tshwarwe e le lekunutu; kapa Ho hlokeha hore e tshwarwe ka botshepehi ka tumellano ya matjhabeng kapa molao wa tlwaelo wa matjhabeng o lohothwang tlasa dikarolo tsa 231 kapa 232 tsa Molaotheo.
42	<p><u>Ditabatabelo tsa moruo le boitekanelo ba ditjhelete ba Rephaboliki mmoho le diketsahalo tsa kgwebo tsa mekga ya mmuso</u></p> <p>Mohlanka wa Tlhahisoleseding wa mokga wa mmuso a ka hanela kopo ya phihlelo ya rekoto ya mokga oo haebe ho jutullwa ha yona ho ka sitisana le ditabatabelo tsa moruo kapa boitekanelo ba ditjhelete ba Rephaboliki kapa bokgoni ba mmuso ba ho tsamaisa moruo wa Rephaboliki hantle haholo, molemong wa Rephaboliki</p> <p>Mohlanka wa Tlhahisoleseding wa mokga wa mmuso a ka hanela kopo ya phihlelo ya rekoto ya mokga oo ha rekoto:</p>

KAROLO	TLHALOSO
	<ul style="list-style-type: none"> • E na le diphiri tsa kgwebo tsa mmuso kapa mokga wa mmuso; • E na le tlhahisoleseding ya ditjhelete, kgwebo, saense kapa tekgeniki mme ho utullwa ha yona ho ka baka kotsi ditabatabelong tsa kgwebo kapa ditjheleteng tsa mmuso kapa mokga wa mmuso; • E na le tlhahisoleseding eo, ha e ka utullwa, e ka behang mokga wa mmuso boemong bo seng botle dikonterakeng kapa ditherisanong tse ding kapa ha sitisa mokga wa mmuso tlhodisanong ya kgwebo; kapa • E le programa ya khomphutha, jwalo ka ha e hlalositse Molaong wa Tumello ya Tshebediso, wa Nomoro ya 98 wa 1978, eo e leng ya mmuso kapa mokga wa mmuso, ntle le haebe e kotjwa hore ho fanwe ka yona ka ho ya ka PAIA. <p>Mohlanka wa Tlhahisoleseding a ka hanela kopo ya phihlelo ya rekoto ya mokga oo haebe rekoto e na le tlhahisoleseding:</p> <ul style="list-style-type: none"> • E seng e ntse e fumaneha setjhabeng; • E mabapi le kapa e leng ya mokga wa mmuso ntle le mokga wa mmuso oo kopo e entsweng ho ona, mme mokga oo wa mmuso e dumetse ka ho ngola fatshe hore e utullwe; kapa • Ka diphetho tsa sehlahiswa sefe kapa sefe kapa diteko tsa tikoloho kapa diphuputso tse ding (ho sa kenyelletse diteko tsa mantlha) tseo ho fanweng ka tsona ke mokga wa mmuso kapa diphetho tsa diteko dife kapa dife tse ding kapa diphuputso tse entsweng ke kapa lebitsong la mokga wa mmuso, moo ho utullwa ha yona ho tla hlalising kotsi e mpe haholo polokehong ya setjhaba kapa tikoloho.
43	<p><u>Tshireletso e tlamang ya tlhahisoleseding ya diphuputso ya motho wa boraro le tshireletso ya tlhahisoleseding ya diphuputso ya mokga wa mmuso</u></p> <p>Mohlanka wa Tlhahisoleseding wa mokga wa mmuso a ka hanela kopo ya phihlelo ya rekoto ya mokga oo ha rekoto e na le tlhahisoleseding e mabapi le diphuputso tse ntseng di etswa kapa tse tla etswa ke kapa lebitsong la motho wa boraro mme, ha hona ho ka utullwa, ho ka etsa hore motho eo wa boraro a se sireletsehe, motho ya etsang diphuputso lebitsong la motho wa boraro kapa motho ya fanang ka dintlha diphuputso a be maemong a seng matle haholo.</p> <p>Mohlanka wa Tlhahisoleseding wa mokga wa mmuso a ka hanela kopo ya phihlelo ya rekoto ya mokga oo ha rekoto e na le tlhahisoleseding e mabapi le diphuputso tse ntseng di etswa kapa tse tla etswa ke kapa lebitsong la mokga wa mmuso mme, ha hona ho ka utullwa, ho ka etsa hore mokga wa mmuso se sireletsehe, motho ya etsang diphuputso lebitsong la mokga wa mmuso kapa motho ya fanang ka dintlha diphuputso a be maemong a seng matle haholo.</p>
44	<p><u>Tshebetso ya mokga wa mmuso</u></p> <p>Mohlanka wa Tlhahisoleseding wa mokga wa mmuso a ka hanela kopo ya phihlelo ya rekoto ya mokga wa mmuso ha rekoto e na le mohopolo, keletso, tlaleho kapa kgothaletso e fumanweng kapa e lokisitsweng, kapa e le ya therisano, puisano kapa monahano, ho kenyelletse metsotso ya dikopano, bakeng sa merero ya ho thusa ho hlalisa leano kapa ho etsa qeto ha a sebedisa matla kapa a phetha mosebetsi ka ho ya ka molao.</p>

KAROLO	TLHALOSO
	<p>Mohlanka wa Tlhahisoleseding wa mokga wa mmuso a ka hanela kopo ya phihlelo ya rekoto ya mokga oo haebe ho utulla rekoto ho ka lebellwa ho tla sitisana le tshebetso ya thero mokgeng wa mmuso kapa pakeng tsa mekga ya mmuso, ka ho thibela kgokahano ya sebele ya mohopolo, tlaleho ya keletso kapa kgothaletso; kapa tsamaiso ya ditherisano, puisano kapa monahano; kapa ha ho utulla ya rekoto e tla ba ho utulwa hwa pele ho nako ha leano kapa leano le lohothwang le lebelletsweng ho sitisa katleho ya leano leo.</p> <p>Mohlanka wa Tlhahisoleseding wa mokga wa mmuso a ka hanela kopo ya phihlelo ya rekoto ya mokga wa mmuso haebe:</p> <ul style="list-style-type: none"> • Ho utullwa ha rekoto ho ka lebellwa ho tla sitisana le tshebetso e ntle ya ho etsa ditekoa, ho hlahloba kapa ho lekola ho sebediswang ke mokga wa mmuso; • Rekoto e na le methiriele wa tekolo, hore na motho ya faneng ka yona o a bolelwa rekotong, mme ho utullwa ha methiriele oo ho tla tlola ka tsela efe kapa efe tshepiso, e entsweng ho motho ya faneng ka methiriele; mme methiriele kapa boitsebiso ba motho ya faneng ka ona hore e tla tshwarwa ka botshepehi; kapa • Rekoto e na le moralo wa mantlha, wa ho sebetsa kapa o mong wa mohlanka wa mokga wa mmuso.
45	<p><u>Dikopo tse hlahellang e le tseo e seng tsa bohlokwa hakalo kapa tse tenang, kapa di kgelosa mehlodi ya thuso haholo ka tsela e sa utlwaleng</u></p> <p>Mohlanka wa Tlhahisoleseding wa mokga wa mmuso a ka hanela kopo ya phihlelo ya rekoto ya mokga wa mmuso ha kopo e hlahella e le eo e seng ya bohlokwa hakalo kapa e tena, kapa ha mosebetsi o hlokeha ho sebetsa kopo eo o tla kgelosa mehlodi ya thuso ya mokga oo wa mmuso ka tsela e sa utlwaleng.</p>
46	<p><u>Ho utulla ho tlamang molemong wa setjhaba</u></p> <p>Leha ho na le mabaka a boletsweng mona ka hodimo a kganelo, Mohlanka wa Tlhahisoleseding wa mokga wa mmuso o tshwanetse ho dumella kopo ya phihlelo ya rekoto ya mokga wa mmuso haebe ho utullwa ha yona ho tla hlahisa bopaki ba tlolo e kgolo ya, kapa ho hloleha ho latela molao; kapa kotsi e ka etsahalang ya poloheho ya setjhaba kapa ticoloho; mme tjhesehelo ya setjhaba ya ho utullwa ha rekoto e le ya bohlokwa ho feta kotsi e lohothwang tlasa mabaka a kganelo.</p>

9.2 Ditokiso tse leng teng ha ho sa ikamahanya le dipehelo tsa molao

Mokopi a ka kenya:

- Boipiletso ba ka hare;
- Tletlebo Bolaoding ba Tlhahisoleseding
- Kopo lekgotleng la dinyewe.

9.2.1 Boipiletso ba ka hare

Mokopi a ka kenya boipiletso ba ka hare kgahlanong le qeto ya Mohlanka wa Tlhahisoleseding wa mokga wa mmuso:

- Ya ho hanelwa ha kopo ya ho fihlela;
- Mabapi le tefello ya kopo, dipositi ya tefello ya phihlelo, kapa tefello ya phihlelo;

- Mabapi le katoloso ya nako ya ho sebetsana le kopo; le
- Mabapi le phihlelo e dumelletsweng ka mokgwa o fapaneng le oo e kopilweng ka ona.

Motho e mong wa boraro a ka kenya boipiletso ba ka hare kgahlanong le qeto ya Mohlanka wa Tlhahisoleseding wa mokga wa mmuso hore a dumelle kopo ya phihlelo.

Mokgwa wa boipiletso, le tefello ya boipiletso

- Boipiletso bo tshwanetswe ho kengwa ka foromo e behuweng (sheba Sehomathiso sa **F**) ho Mohlanka wa Tlhahisoleseding kapa Motlatsi wa Mohlanka wa Tlhahisoleseding:
 - Boipiletso bo tshwanetswe ho kengwa ho eso fete matsatsi a 60.
 - Ha ho hlokeha tsebiso ho motho e mong wa boraro, boipiletso bo tshwanetswe ho kengwa ho eso fete matsatsi a 30 ka mora ho ba tsebiso e fuwe motho ya ipiletsang ka qeto eo ho ipiletswang kgahlanong le yona.
 - Ha ho sa hlokehe tsebiso ka mora ho ba ho etswe qeto, boipiletso bo lokela ho iswa kapa bo romelwe ho Mohlanka wa Tlhahisoleseding wa mokga wa mmuso o amehang atereseng, nomorong ya fekse kapa atereseng ya poso ya elektroniki ya hae.
 - Boipiletso bo tshwanetse ho hlwaya monga boipiletso mme ho bolelwe mabaka a boipiletso ba ka hare mme hona ho ka kenyelletsa tlhahisoleseding efe kapa efe e nngwe e tshwanetseng e tsejwang ke motho ya etsang boipiletso.
 - Ha, ka hodima karabo e ngotsweng, motho ya ipiletsang a rata ho tsebiswa ka qeto ya boipiletso ba ka hare ka mokgwa ofe kapa ofe o mong, o tshwanetse ho bolela mokgwa oo mme a fane ka dintlha tse hlokehang tsa ho tsebiswa ka hoo.
 - Ha ho tshwaneleha, boipiletso bo tshwanetse ho tsamaya le tefello ya boipiletso e behuweng mme bo bolele ka ho hlaka aterese ya poso kapa nomoro ya fekse.
- Ha boipiletso bo kentswe ka mora ho fela ha nako e behuweng, bolaodi bo tshwanetseng bo lokela hore, ka mora ho bontsha lebaka le utlwalang, bo dumelle ho kengwa ha boipiletso boo ka mora nako.
- Ha bolaodi boo bo tshwanetseng bo sa dumelle ho kengwa ha boipiletso ka mora nako, bo tshwanetse ho fana ka tsebiso ya qeto eo ho motho ya kentseng boipiletso.
- Mokopi ya kenyang boipiletso kgahlanong le ho hanelwa ha kopo ya hae ya phihlelo o tshwanetse ho lefa tefello ya boipiletso e behuweng, ha e le teng.
- Ha tefello ya boipiletso e behuweng e lokelwa ho leshwa bakeng sa boipiletso, qeto e mabapi le boipiletso e ka diehiswa ho fihlela tefello eo e leshwa.
- Ka potlako feela ka ho ya ka moo ho ka kgonahalang, empa ho eso fete matsatsi a 10 a mosebetsi ka mora ho fumana boipiletso, Mohlanka wa Tlhahisoleseding wa mokgwa mmuso o amehang o tshwanetse ho bo romela bolaoding bo tshwanetseng:
 - Boipiletso mmoho le mabaka a qeto e entsweng; le
 - Ha boipiletso bo le kgahlanong le ho hanela kapa ho dumella kopo ya phihlelo, lebitso, aterese ya poso, nomoro ya mohala kapa ya fekse le aterese ya poso ya elektroniki, ho tla ya ka hore ke e fe e leng teng, tsa motho e mong wa boraro ya tshwanetseng ho tsebiswa ka kopo.
- Boipiletso bo tshwanetswe ho sebetswa mme ho etswe qeto ya bona ho eso fete matsatsi a 30 ho tloha letsatsing leo boipiletso ba ka hare bo fumanweng ka lona ke Mohlanka wa Tlhahisoleseding kapa Motlatsi wa Mohlanka wa Tlhahisoleseding.

Letona la Kgwebo, Indasteri le Tlhodisano le sebetsa jwalo ka bolaodi bo tshwanetseng ba ho shebana le boipiletso ka hara lefapha

9.2.2 Ho Tletleba ho Bolaodi ba Tlhahisoleseding

Mokopi kapa motho e mong wa boraro a ka romela tletlebo feela ho Bolaodi ba Tlhahisoleseding ka mora ho ba mokopi eo kapa motho e mong wa boraro a sebedisitse metjha yohle ya boipiletso ba ka hare kgahlanong le qeto ya Mohlanka wa Tlhahisoleseding wa mokgwa wa mmuso wa naha, provense kapa selehae.

Tletlebo e etswang ke mokopi kapa motho e mong wa boraro ho Bolaodi ba Tlhahisoleseding e tshwanetswe ho kengwa ho eso fete matsatsi a 180 ho fumanwe qeto ho tswa ho mokga mme e tshwanetswe ho romelwa ka ho sebedisa Foromo ya 5, e hoketswe jwalo ka Sehlomathiso sa D mona.

9.2.3 Kopo lekgotleng la dinyewe

Ho ya ka karolo ya 78 ya PAIA, mokopi kapa motho e mong wa boraro a ka etsa kopo feela lekgotleng la dinyewe bakeng sa thuso e tshwanetseng ho ya ka karolo ya 82 ya Molao, ka mora ho sebedisa metjha yohle ya boipiletso ba ka hare kgahlanong le qeto ya Mohlanka wa Tlhahisoleseding.

Ho etsa kopo lekgotleng la dinyewe hore o fumantshwe kimollo e loketseng ho tlameha ho etswa matsatsing a 180 a ho fumana qeto e tswang mokgatlong.

10. HO FUMANEHA HA BUKANA

Bukana ena e fumaneha:

- Webosaeteng ya **dtic**
- Ntlokolo ya lefapha dihoreng tse tlwaelehileng tsa ho sebetsa
- Bakeng sa motho ofe kapa ofe ha a e kopa

SEHLOMATHISO SA A: TLHOPHISO YA LENANEO LE MESEBETSI YA DTIC

Ponelopele ya dtic

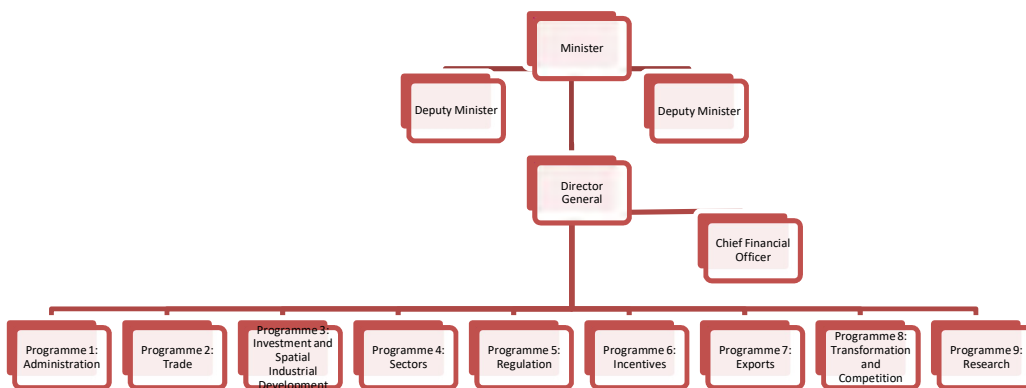
Moruo wa Aforika Borwa o tsamaellanang le dipheotoho tse amanang le diindasteri le ho kgona ho hlophisana le meruo e meng ya lefatshe kaofela, o ikgethang ka ho bontsha phetoho e bohlokwa ya moruo, kgolo le ntshetsopele ya bohle, mesebetsi e fanang ka menyetla e lekanang ya kgolo, bolokollohi ba ho hlahisa maikutlo le ho tshwarwa ka ho lekana, e hodiswang ho ya ka bokgoni ba baahi kaofela ka botlalo.

sepheo sa dtic

sepheo sa dtic ke ho:

- Kgothalletsa phetoho e amanang le tlhophiso, e lebisang moruong o tsamaellanang le dipheotoho tse amanang le diindasteri le ho kgona ho hlophisana le meruo e meng ya lefatshe kaofela;
- Etsa hore ho be le tikoloho e kgonang ho nahanelwa pele, e dumellang tlhodisano ka ho lekalekana, e loketseng ho tsetela, etsa kgwedisano le ntshetsopele ya dikgwebo;
- Hodisa menyetla ya ho nka karolo moruong ho matlafatsa ntshetsopele ya moruo;
- Tswella ho ntlafatsa bokgoni ba dtic hore e kgone ho phetha thomo ya yona ka katleho le ho arabela ditlhoko tsa baahi ba Aforika Borwa tse amanang le moruo;
- Etsa ditlhophiso tsa ho kopanya dintho tse etswang ke mafapha a mmuso, mekga ya mmuso le sehlopha sa batho ba sepheo se tshwanang ho tiisa phetoho ntshetsopeleng ya moruo;
- Ntlafatsa ho tsamaellana ha maano a moruo, merero ya mmuso, Makala a oona, dipheo le thomo e amanang le ditaba tsa dipolotiki tsa mmuso.

Tlhophiso ya dtic



Tlhaloso ya Mananeo le Mananeo a Manyane

Lenaneo la 1: Botsamaisi

- a) **Sepheo:** Ho fa Lefapha ditshebeletso tsa boetapele ba mawa, botsamaisi le tshehetso.
- b) **Tlhaloso ya Mananeo a Manyane:**
- (i) **Ofisi ya Letona** e fa dtic boetapele le tsamaiso ya leano;
 - (ii) **Ofisi ya Motsamaisikakaretso (ODG)** e fana ka taolokakaretso ya disebediswa tsa dtic;
 - (iii) **Ba Ditshebeletso tse tshehetsang Kgwebo** ba fana ka ditshebeletso tse behang ditlhoko tsa moreki pele le ditharollo tsa mekgwa e kopantsweng taolong ya dintho tse amang basebetsi, leseding le dikgokahanong tsa theknoloji (ICT), molaong le taolong ya tlhokomelo le tlhophiso ya meaho le disebediswa;
 - (iv) **Sebaka sa Diofisi** ke ho fa diofisi tsa mabatowa tsa dtic ditshebeletso tsa dibaka tsa ho sebeletsa le ho netefatsa hore di fumantshwa tsebeletso e tswelang pele ya tlhokomelo;
 - (v) **Bolaodi ba tsa Ditjhelete** bo tshehetsa dtic, ka ho aba ditjhelete le ho di laola, ho thusa lefapha ho fihlela dipheo tsa lona;
 - (vi) **Ba karolo ya Ho bapatsa, Dikgokahano le Dikamano le Mediya** ba tataisa ditemoso tse ngata tsa karolo e bapalwang ke lefapha le ho eketsa kamohelaho ya dihlahiswa le ditshebeletso tsa lona, mmoho le ho netefatsa hore mediya e le fa lebitso le letle diphatlalatsong tsa yona ka ho ba le tshusumetso dikahareng tsa mediya kaofela lebitsong la lefapha.

Lenaneo la 2: Kgwebisano

- a) **Sepheo:** Ho theha mokgwatshebetso wa ho hwebisana ka ho lekana lefatsheng ka bophara, o kgothallatsang ntshetsopele ka ho matlafatsa kgwebisano le ho hokelana le meruo e meholo ka matsete le ho tshehetsa ntshetsopele ya Mafrika, e kenyeletsang ho kopana le ntshetsopele ya tsebebedisano ya mabatowa le dikontinente, e tsamaellanang le Moralo wa Kopano ya Dinaha tsa Afrika wa 2023 (African Union Agenda 2063).
- b) **Tlhaloso Mananeo a Manyane**
- (i) **Ntshetsopele ya Kgwebisano le dinaha tsa Matjhabeng** e tataisa le ho bebofatsa dipuisano tsa dikamano le ditumellano pakeng tsa mekgwa/dinaha tse pedi le ho feta.
 - (ii) **Ntshetsopele ya Moruo wa dinaha tse ngata tsa Aforika** e tataisa le ho bebofatsa dikamano tsa kgwebisano ya mekgwa/dinaha tse pedi le ho feta tseo sepheo sa tsona e leng tiisa ho kopana ha mabatowa.

Lenaneo la 3: Matsete le Ntshetsopele ya tshehebetso ya mmuso Diindastering tsa Mabatowa a bontshang kgolo

- a) **Sepheo:** Ho tshehetsa menyetla e tlang ka ho tsetela dinaheng tsa matjheheng le ho tshehetsa matsete a lehae ka ho fana ka tshehetso ya ho tsetela khamphaning e fanang ka ditshebeletso tse ngata, ho tataisa le ho tshehetsa batsetedi mmoho le ho kgothatsa diindasteri ho nka karolo.

b) Tlhaloso ya Mananeo a Manyane

- (i) **Lenaneo la Tshehetso ya Ho tsetela** le etsa hore boleng le bongata ba matsete a rekwang dinaheng tsa matjhabeng bo eketsehe, matsete a lehae le a dinaha tsa kantle, ka ho etsa hore ditlhophiso tsa matsete di kgone ho hohela batsetedi, ho beilwe leihlo molokong o itseng le tshehetso ya ho o fumana.
- (ii) **Lenaneo la Matsete le Institushene e tsamaisang teransekshene ya morekisi le moreki ka hara Lefapha** le kgothalletsa le ho tataisa diteransekshene tsa ho tsetela le ho fana ka ditshebeletso tsa ho tshehetsa matsete le Institushene e tsamaisang teransekshene ya morekisi le moreki ka hara Lefapha. Lenaneo lena le lenyane le lona le fana ka tshebeletso e ikgethang ya boeletsu, le potlakisa le ho rarolla mathata a ditshebetso, le ho fokoletsa batsetedi melao e mengata ya mafapha.
- (iii) **Lenaneo la Tlhokomelo le Tshehetso ya Motsetedi** le fana ka ditshebeletso tse ikgethang tsa ho eletsu ka ho etsa dipatlisiso, ho bapatsa lesedi, ho fana ka tshehetso le keletso ka mora ho tsetela le ho tshehetsa leano la ho tla ka matsete a matjha, le ho boloka le ho hodisa matsete a seng a le teng.
- (iv) **Lenaneo la Ntshetsopele ya tshehebetso ya mmuso Diindastering tsa Mabatowa a bontshang kgolo** le tshehetsa ntshetsopele ya diindasteri mabatoweng a itseng ka maano, mawa le mananeo a jwalo ka Dibaka tse kgethsweng dintho tse amanang le moruo le Diphaka tse haufi le Diindasteri, le dintho tse etsetswang ho phahamisa moruo wa Makeisheneng, hara dintho tse ding.

Lenaneo la 4: Makala

- a) **Sepheo:** Ho rala le ho kenya maano, mawa le mananeo tshebetsong ho ntshetsapele makala a tlhahiso le a amanang le moruo, le ho ba le seabo ka kotloloho le moo ho sa etsahaleng ka kotloloho, tlhahisong ya mesebetsi e kgotsofatsang ditlhoko tsa bophelo, dintho tsa tlatsetso tse molemo moruong le ho kgothalletsa tlhodisano, mebarakeng ya lehae le e romelang dintho ka ntle ho naha.
- b) **Tlhaloso ya Mananeo a Manyane**
 - (i) **Lenaneo la ho kgothalletsa Ditlhodisano tsa Indasteri** le rala le ho kenya maano, mawa le mananeo tshebetsong ho matlafatsa bokgoni ba diindasteri tsa tlhahiso le makala a amanang le moruo, le ho ba le seabo tlhahisong ya mesebetsi e kgotsofatsang ditlhoko tsa bophelo, dintho tsa tlatsetso tse molemo moruong le ho kgothalletsa tlhodisano, mebarakeng ya lehae le e romelang dintho ka ntle ho naha.
 - (ii) **Mananeo a Makala a Ikgethang** a rala le ho kenya maano, mawa le mananeo tshebetsong ho matlafatsa bokgoni ba diindasteri tsa tlhahiso le makala a amanang le moruo, le ho ba le seabo tlhahisong ya mesebetsi e kgotsofatsang ditlhoko tsa bophelo, dintho tsa tlatsetso tse molemo moruong le ho kgothalletsa tlhodisano, mebarakeng ya lehae le e romelang dintho ka ntle ho naha.

Lenaneo la 5: Molawana

- a) **Sepheo:** Ho fa Lefapha boetapele, bolaodi bo tsamaiswang ka mawa a itseng le ditshebeletso tsa

tshehetso.

b) Tlhaloso ya Mananeo a Manyane:

- (i) **Lenaneong la Ho etsa Leano le Ketsamelao** ho etswa maano, melao le meralotshebetso ya melawana; le mekgwaritso ya melao.
- (ii) **Lenaneong la Tshebediso le Ho phethahatsa ho ya ka melao le melawana e behetsweng** ho hlahlojwa di-tshebetso tsa tlwaelo, le ditekolo tsa kameho ya moruo setjhabeng ho thusa ho etsa maano le melawana le dipatlisiso tsa mebaraka, ho kenya molao wa ditaba tse amanang le Jwala tshebetsong; ho beha leihlo le ho hlahloba tshebetso le katleho ya molawana, le ho laola tshebetso ya mekgatlo ya bolaodi ba mafapha (Dikhamphani le Khomishene ya Intellectual Property, Makgotla a dinyewe tsa Dikhamphani, Khomishene ya Bareki ya Naha (National Consumer Commission), Makgotla a dinyewe tsa Bareki a Naha (National Consumer Tribunal), Molaodi wa Mekitlane wa Naha (National Credit Regulator), Boto ya Hop Gembola ya Naha (National Gambling Board), le Khomishene ya Diloto ya Naha (National Lotteries Commission).
- (iii) **Lenaneo la Ditshebeletso tsa Bolaodi** ho laolwa ho etswa ha maano, melao, meralotshebetso ya melawana le ho kenya thomo ya lekala tshebetsong, le ho tshehetsa diyuniti tsa kgwebo tsa lekala, haholoholo ho ya ka molao le mekgwatshebetso e amehang ya taolo.

Lenaneo la 6: Merokotso

a) **Sepheo:** Ho kgothatsa le ho tataisa kgolo ya dikgwebo tse kgonang ho tshehetswa nako e telele le ho hlophisana le tse ding ka ho fana ka merokotso e fihlillehang e tshehetsang dintho tsa bohlokwa naheng.

b) Tlhaloso ya Mananeo a Manyane

- (i) **Lenaneo la Merokotso ya Ho hodisa dikgwebo tse nkang karolo** le hlahisa mananeo a fanang ka merokotso e kgothalletsang dikgwebo tsa batho ba ikemetseng ba tswang ditjhabaneng tse sa kenyeletswang moruong o hodiswang le mabatoweng a siilweng ho nka karolo moruong.
- (ii) **Lenaneo la Merokotso ya Ho hlahisa dintho/ditshebeletso** le fana ka merokotso ya ho kgothalletsa ho ba le matsete a tlatsitso lekaleng la tlhahiso. Sehlopha sa matsete a etsetswang tlhahiso se na le lenaneo le kgothalletsang tlhodisano tlhahisong, lenaneo le tshehetsang kgonahalo ya ho kenya tjhelete e ngata ka diromelwantle, lenaneo le thusang ho hodisa lekala la dikoloi, lenaneo la ho hodisa mebaraka ya ho romela dihlahiswa le ditshebeletso ka ntle ho naha, lekala la thuso e itseng le karolo ya 121 ya mohato wa ho kgothalletsa batho le dikgwebo ho sebedisa tjhelete ba fokotsa lekgetho le oba lokelang ho le lefa.
- (iii) **Lenaneo la Merokotso ya ho thusa dikhamphani tsa lehae ho tsetela ditheknolojiing tse tswetseng pele** le fana ka mananeo a merokotso e tshehetsang ho eketswa ha matsete le tlhahiso ya mesebetsi lekaleng la ditshebeletso. Mananeo a kenyeletsa lenaneo la ditshebeletso tsa mesebetsi ya kgwebo e etswang ke bafani ba ka ntle ba ditshebeletso, Lenaneo la merokotso e tshehetsang Tlhahiso ya difilimi le mananeo a thelevishene tsa Aforika Borwa le dinaha tsa matjhabeng.

- (iv) **Lenaneo la Ho tshhehetsa Matsete a Infrastraktjha** le fana ka dikerante tsa merokotso e mmedi ya infrastraktjha ya diindasteri: Dibaka tseo ho tsona melao ya kgwebo le kgwebisano e fapaneng le ya naha kaofela (Special Economic Zones) le Lenaneo la ho ntlafatsa Infrastraktjha ya bohlokwa (Critical Infrastructure Programme), tseo sepheo sa tsona e leng ho ntlafatsa kgolo ya infrastraktjha le diindasteri.
- (v) **Lenaneo la ho etswa ha dihlahiswa le disistimi** le hlahloba, le beha leihlo le ho etsa mananeo a merokotso a ho tshhehetsa lewa la diindasteri, le ho etsa mawa a lekala a ho rarolla mathata a mebaraka.
- (vi) **Lenaneo la Kamano ya ho fana disebediswa le Ho hlokomela Bareki** le bebofatsa hore ho kgonwe ho fihlella dikgwebo tse hlwailweng ka ho hlahloba katleho ya mananeo a merokotso le ho a ntlafatsa moo ho kgonehang.

Lenaneo la 7: Diromelwantle

- a) **Sepheo:** Eketsa bokgoni le ho tshhehetsa boleng ba diteransekshene tse amanang le ho tsetela kgwebong ya naha e nngwe, ka mawa a hlwaetsweng ho sebediswa, le tshhebedisano e laolwang ka katleho ya ofisi ya kgwebisano ya ka ntle ho naha.
- b) **Tlhaloso ya Mananeo a Manyane**
 - (i) **Dikamano tsa moruo tse pakeng tsa dinaha tse pedi tse ikemetseng tsa Afrika** di bebofatsa dikamano tse tebileng le tse nammeng tsa kgwebisano le ho tsetela kgwebong ya naha e nngwe ya Aforika ka meruo ya Aforika le ho tshhehetsa ho teba ha ho kopana ha mabatowa.
 - (ii) **Tshhehetso le Ho bapatsa Diromelwantle** ho kgothalletsa ho romela dintho le ditshebeletso tsa boleng bo hodimo tsa Afrika Borwa dinaheng tsa ka ntle ho phahamisa karolo ya dithekiso tsa kgwebo mebarakeng ya kgolo e phahameng e hlwailweng le ho kgothalletsa hore mebaraka eo barekisi le bareki ba kgonang ho rekisetsana ka kotloloho e be le karolo ya dithekiso tsa kgwebo mebarakeng.
 - (iii) **Yuniti ya Ho laola Ditshebeletso tsa Kgwebisano le Ho tsetela dinaheng tsa ka ntle** e kgothalletsa kgwebisano le ho tsetela, le ho tsamaisa le ho fa ofisi ya lefapha e dinaheng tsa matjhabeng, baemedi ba sebedisanang moruong wa dinaheng tsa matjhabeng ho etsa hore dikgwebo tsa Aforika Borwa di kgone ho kena mebarakeng ya lefatshe kaofela.
 - (iv) **Lenaneo la Ntshetsopele le Tshhehetso ya Ho romela dintho le ditshebeletso ka ntle ho naha** le laola Lenaneo la Naha la Ntshetsopele ya Ho romela ka ntle ho naha(National Exporter Development Programme), le etseditsweng ho beha Aforika Borwa e le mohwebisane ya tshepahalang, le ho ntlafatsa le ho atolosa motheo wa barekisetso ka ntle wa naha.

Lenaneo la 8: Phetoho le Tlhodisano

- a) **Sepheo:** Ho etsa le ho sebedisa dintho tse etswang ho tliša phetoho ka leano, tse tshehetsang phetoho le ditaba tse amanang le tlhodisano ka ho etsa merero ya moruo ka katleho, matsete a tsamaellanang le merero disebediswa tsa ho etsa maano.
- b) **Tlhaloso ya Mananeo a Manyane**
- (i) **Lenaneo la Ho etsa Merero le Boeletsī ditabeng tsa Moruo:** Le kgothalletsa tlhahlobo e kopanetsweng ya merero ya moruo le ntshetsopele ya dintho tsa bohlokwa tlhodisanong.
 - (ii) **Lenaneo la Ho beha Tshebedisano le Tlhodisano leihlo** le kgothalletsa ho sebediswa ha merero ya ntshetsopele ya moruo e tsamaellanang le diqeto, ditaello le dikgothalletso tsa ditlhodisano le ho tshehetsa letona ho etsa mesebetsi jwalo ka ha ho hlokeha ho ya ka molao wa ditlhodisano.
 - (iii) **Lenaneo la Ho tsetela le Ntshetsopele:** Le kgothalletsa setjhaba le mekgatlo ya praevete ho tsetela hore e hole.
 - (iv) **Lenaneo la Tekatekano le Matlafatso** le kgothalletsa matlafatso ya Bathobatshe ho nka karolo Moruong (broad-based black economic empowerment (BEE) le ho hola ha motheo wa diindasteri ka lenaneo la ho hlahisa diindasteri tsa bathobatshe.

Lenaneo la 9: Dipatlisiso

- a) **Sepheo:** Ho etsa dipatlisiso tsa moruo, ho ba le seabo ntshetsopeleng ya maano a kgwebisano le tshebetso ya diindasteri le ho tataisa ditselatshebetso tsa ho etsa leano, molao le lewa la ho tataisa kgolo e kenyeletsang makala a amehang.
- b) **Tlhaloso ya mananeo a Manyane**
- (i) **Lenaneo la Dipatlisiso tsa ditaba tsa moruo le Tsamaiso ya Leano:** Le etsa dipatlisiso moruong, le na le seabo tsewetsong ya dikgetho tsa leano, le ho tataisa leano ka ho tshwara dipuisano le bathahaselli.
 - (ii) **Lenaneo la Leano la Tshebetso ya Moruo ka kakaretso:** Le hlahloba le ho hlahisa dikgetho tsa tshebetso ya moruo kaofela le mesebetsi ya batho le dikgwebo ho fihlela kgolo e akaretsang bohle ba nkang karolo moruong, le kgothalletsa ho ba le diphetho tse kgotsofatsang ditlhoko tsa mosebetsi, palo ya dihlahiswa, tselatshebetso ya ho qala le ho tsamaisa kgwebo e ntjha le ho bontsha boiqapelo.
 - (iii) **Lenaneo la Moralo wa Kgolo le Mosebetsi o kgotsofatsang ditlhoko tsa basebetsi:** Le etsa le ho laola Meralo e fananang ka tataiso kaofela le ho etsa dintho tse tlišang phetoho tse etsetswang kgwebo, basebetsi le setjhaba ho tshehetsa ho hlahiswa ha mesebetsi e kgotsofatsang ditlhoko maphelong a basebetsi, tselatshebetso ya ho qala le ho tsamaisa kgwebo e ntjha le ho bontsha boiqapelo.

SEHLOMATHISO SA B: TEFELLO MABAPI LE MEKGA YA MMUSO

Bakeng sa merero ya karolo ya 22(2) ya Molao, ho latelang ho tla sebetsa:

Ntho	Tlhaloso	Palo
1.	Tefello ya kopo e tshwanetsweng ho leshwa ke mokopi ka mong	R100.00
2.	Fothokhopi ya leqephe la boholo ba A4	R1.50 leqephe kapa karolo ya lona
3.	Khopi e hatsitsweng ya leqephe la boholo ba A4	R1.50 leqephe kapa karolo ya lona
4.	Bakeng sa khopi ka mokgwa o ka balwang ke khomputha ho: (i) <i>Flash drive</i> (e tla tswa ho mokopi) (ii) <i>Compact disc</i> <ul style="list-style-type: none"> • Ha mokopi a fane ka yona • Ha e fuwe mokopi 	R40.00 R40.00 R60.00
5.	Bakeng sa ngolollo ya ditshwantsho tse bonahalang tsa leqephe la boholo ba A4	Tshebeletso e tla romelwa ka ntle ho mofani wa tshebeletso Mme ho tla ya ka hore khotheishene ya mofani wa tshebeletso ke bokae
6.	Khopi ya ditshwantsho tse bonahalang	Tshebeletso e tla romelwa ka ntle ho mofani wa tshebeletso Mme ho tla ya ka hore khotheishene ya mofani wa tshebeletso ke bokae
7.	Ngolollo ya rekoto ya modumo o hatsitsweng, leqephe la boholo ba A4	R24.00
8.	Khopi ya rekoto ya modumo o hatsitsweng ho: (i) <i>Flash drive</i> (e tla tswa ho mokopi) (ii) <i>Compact disc</i> <ul style="list-style-type: none"> • Ha mokopi a fane ka yona • Ha e fuwe mokopi 	R40.00 R40.00 R60.00
9.	Ho phenyekolla le ho lokisa rekoto hore e utullwe bakeng sa hora ka nngwe kapa karolo ya hora, ho sa kenyelletse hora ya ho qala, e hlokeha ka mokgwa o utlwahalang bakeng sa phenyekollo le tokiso eo E se fete paloyohle ya	R100.00 R300.00
10.	Dipositi: Ha phenyekollo e tla feta dihora tse tshelletseng	Karolo ya nngwe ho tharo kopo ka nngwe e balwa ka ho ya ka ntho ya 2 ho isa ho 8
11.	Poso, emeile kapa ho fetiswa ho hong ka elektroniki	Tshenyehelo eo e leng yona-yona, ha e le teng

SEHLOMATHISO SA C: FOROMO YA 1 – KOPO YA KHOPI YA TATAISO

FOROMO YA 1

KOPO YA KHOPI YA TATAISO

[Melawana ya tshebetso ya 2 le 3]

Ho Bolaodi ba Tlhahisoleseding
P.O Box 31533, Braamfontein
2017

Aterese ya emeile: infoereg@justice.gov.za
Nomoro ya mohala: +27 (0)10 023 5200

Kapa *Mohlanka wa Tlhahisoleseding
.....
.....
.....

Nna, Mabiso ka botlalo:			
boemong ba ka jwalo ka (tshwaya ka "X"):	Mohlanka wa Tlhahisoleseding	Ho hong	
Lebitso la mokga wa *Mmuso/Potaefete (<i>moo ho tshwanelehang</i>)			
Aterese ya Poso:			
Aterese ya Seterata:			
Aterese ya Emeile:			
Fekse:			
Dinomoro tsa ho iteanya:	Mohala (Mosebetsing)	Selfounu	

mona ke kopa khopi/dikhopi tse latelang tsa Tataiso:

Puo (tshwaya ka "X")	Palo ya dikhopi	Puo (tshwaya ka "X")	Palo ya dikhopi
Sepedi		Sesotho	
Setswana		siSwati	
Tshivenda		Xitsonga	
Afrikaans		English	
isiNdebele		isiXhosa	
isiZulu			

Mokgwa wa ho lata ho kopilweng (tshwaya ka "X")

Ke tla di lata nna ka sego	Aterese ya Poso	Fekse	Dikgokahano ka mokgwa wa Elektroniki (<i>Re kopa hore o Hlakise</i>)

E saennwe mona letsatsing lena la la 20
.....

.....
Tshaeno ya mokopi

**Hlakola ho sa sebetseng mona*

SEHLOMATHISO SA D: FOROMO YA 2 – KOPO YA PHIHLELO YA REKOTO

FOROMO YA 2

KOPO YA PHIHLELO YA REKOTO

[Molawana wa tshebetso wa 7]

ELA HLOKO:

1. Bopaki ba boitsebiso bo tshwanetswe ho hokelwa ke mokopoi
2. Ha dikopo di entswe bakeng sa motho e mong, bopaki ba tumello e jwalo, bo tshwanetswe ho hokelwa foromong ena.

HO: Mohlanka wa Tlhalisoleseding
 emeile: _____

Aterese ya
 Nomoro ya fekse:

Tshwaya ka "X"

Kopo e etswa ka lebitso la ka

Kopo e etswa lebitsong la motho e mong

TLHAHISOLESERING YA MOTHO KA SEQO

Mabitso a Felletseng						
Nomoro ya Boitsebiso						
Boemo boo kopo e etsuwang tlasa bona (<i>ha e etswa lebitsong la motho e mong</i>)						
Aterese ya Poso						
Aterese ya Poso						
Aterese ya Emeile						
Dinomoro tsa ho lteanya	Mohala (Mosebetsing)		Fekse		Self oun u	
Mabitso a felletseng a motho eo kopo e etsuwang lebitsong la hae (<i>ha ho tshwaneleha</i>)						
Nomoro ya Boitsebiso						
Aterese ya Poso						
Aterese ya Poso						
Aterese ya Emeile						

Dinomoro tsa ho lteanya	Mohala (Moseb etsing)		Fekse		Self oun u	
-------------------------	-----------------------	--	-------	--	------------	--

DINTLHA TSA REKOTO E KOTJWANG

Fana ka dintlha tse felletseng tsa rekoto e kotjwang ho fihlelwa, ho kenyelletswa le nomoro ya referense ha o e tseba, ho etsa hore ho kgonwe ho fumana rekoto. (Ha sebaka seo ho fanweng ka sona se sa lekana, re kopa hore o tswelle pele leqepheng le leng ka thoko e be o le hokela foromong ena. Maqephe ohle a tlatsetso a tshwanetswe ho saenwa.)

Tlhaloso ya rekoto kapa karolo e tshwanetseng ya rekoto	
Nomoro ya referense, ha e le teng:	
Dintlha tse ding hape tsa rekoto:	

MOFUTA WA REKOTO

(Tshwaya lebokoso le tshwanetseng ka "X")

Rekoto e ka mokgwa o ngotsweng kapa o hatisisweng	
Rekoto e bopilwe ka ditshwantsho tse bonahalang (hona ho kenyelletsa dinepe, di-slide, kgatiso tsa video, ditshwantsho tse entsweng ka khomputha, meralo, jj.)	
Rekoto e na le mantswa kapa tlhahisoleseding e hatisisweng e ka hlahiswang hape ka modumo	
Rekoto e tshwerwe ka khomputha kapa elektroniki, kapa ka sebopeho se ka balwang ka motjhini	

SEBOPEHO SA PHIHLELO

(Tshwaya lebokoso le tshwanetseng ka "X")

Khopi ya rekoto e hatisisweng (ho kenyelletswa le dikhopi tsa ditshwantsho dife kapa dife tse bonahalang, tse ngodilweng le tlhahisoleseding e tshwerweng ka khomputha kapa elektroniki kapa sebopeho se ka balwang ka motjhini)	
Rekoto e bopilwe ka ditshwantsho tse bonahalang (hona ho kenyelletsa dinepe, di-slide, kgatiso tsa video, ditshwantsho tse entsweng ka khomputha, meralo, jj.)	
Ngolollo ya medumo ya mmimo (tokomane e ngotsweng kapa e hatisisweng)	
Khopi ya rekoto ka flash drive (ho kenyelletswa ditshwantsho tse bonahalang le medumo y ammino e hatisisweng)	
Khopi ya rekoto ka flash drive (ho kenyelletswa ditshwantsho tse bonahalang le medumo ya mmimo)	

MOKGWA WA PHIHLELO

(Tshwaya lebokoso le tshwanetseng ka "X")

Tlhalobo ya reko ka seqo atereseng a ngodisitsweng ya mokgwa wa mmuso/poraefete (ho kenyelletswa le ho mamela mantswa a hatisisweng, tlhahisoleseding e ka hlahiswang hape ka modumo kapa tlhahisoleseding e tshwerweng ka khomputha kapa ka mokgwa wa elektroniki kapa o balwang ka motjhini)	
Ditshebeletso tsa poso ho ya atereseng ya poso	
Ditshebeletso tsa poso ho ya atereseng ya setarata	

Tshebeletso ya <i>courier</i> ho ya atereseng ya setarata	
Fekse ya tlhahisoleseding ka mokgwa o ngotsweng kapa o hatisitsweng (<i>ho kenyelletswa dingolollo</i>)	
Emeile ya tlhahisoleseding (<i>ho kenyelletswa medumo ya mmimo ha ho kgoneha</i>)	
Puo eo o ka ratang hore rekoto e be ka yona: (<i>Ela hloko hore ha rekoto e sa fumanehe ka puo eo o e batlang, phihlelo ho ka fanwa ka yona ka puo eo rekoto e fumanehang ka yona</i>)	

DINTLHA TSA TOKELO E TSHWANETSWENG HO SEBEDISWA KAPA SIRELETSWA	
<i>Ha sebaka seo ho fanweng ka sona se sa lekana, re kopa hore o tswele pele leqepheng le leng ka thoko e be o le hokela Foromong ena. Mokopi o tshwanetse ho saena maqephe ohle a tlatsetso.</i>	
Dintlha tsa tokelo e tshwanetsweng ho sebediswa kapa sireletswa:	
Hlalosa hore ke ka baka lang rekoto e kotjwang e hlokeha bakeng sa tshebediso kapa tshireletso ya tokelo e boletsweng mona ka hodimo:	

DITEFELLO	
<p>a) Kopo ya phihlelo ya rekoto, ntle le rekoto e nang le tlhahisoleseding ya motho ka sego ya hao, e tla sebetswa feela ka mora ho ba tefello ya kopo e leshwe.</p> <p>b) O tla tsebiswa ka palo eo o tshwanetseng ho e lefa jwalo ka tefello ya kopo.</p> <p>c) Tefello e leshwang bakeng sa phihlelo ya rekoto e tla itshetleha ho mokgwa oo phihlelo e batluwang ka teng mmoho le nako e utlwalang e hlokehang bakeng sa ho phenyekolla le ho lokisa rekoto.</p> <p>d) Ha o tshwaneleha ho lokollwa ditlamong tsa ho lefa tefello efe kapa efe, re kopa hore o bolele lebaka la ho lokollwa hoo.</p>	
Lebaka	

O tla tsebiswa ka ho ngollwa hore na kopo ya hao e ananetswe kapa e hanetswe mme ha e ananetswe ditjeho tse amanang le kopo ya hao, ha di le teng. Re kopa hore o bolele mokgwa oo o ka batlang ngollano ka ona.

Aterese ya Poso	Fekse	Dikgokahano ka mokgwa wa Elektroniki (<i>Re kopa hore o hlakise</i>)

E saennwe mona letsatsing lena la la 20
.....

.....
Tshaeno ya mokopi / *motho eo kopo e etswang lebitsong la hae*

BAKENG SA HO SEBEDISETSWA SEMMUSO

Nomoro ya referense:	
Kopo e amohetswe ke: <i>(Bolela boemo, Lebitso le Sefane sa Mohlanka wa Tlhahisoleseding</i>	
Letsatsi leo e fumanweng ka lona:	
Tefello ya phihlelo:	
Deposititi (ha e le teng):	

.....
Tshaeno ya Mohlanka wa Tlhahisoleseding

SEHLOMATHISO SA E: FOROMO YA 3 – SEPHETHO SA KOPO LE SA DITEFISO TSE LEFSHWANG

FOROMO YA 3

SEPHETHO SA KOPO LE SA DITEFISO TSE LEFSHWANG

[Molawana wa 8]

Ela hloko:

1. Haeba kopo ya hao e dumetswe—
 - (a) tjelete ya dipositi, (haeba e le teng), e lefshwa pele kopo ya hao e sebetswa; mme
 - (b) rekoto/karolo e kopilweng ya rekoto e tla lokollwa hang ha ho fumanwa bopaki ba tefo e felletseng.
2. Ka kopo, sebedisa nomoro ya reference e ka tlase dipuisanong kaofela tsa nakong e tlang.

Nomoro ya referense.

HO: _____

Ho ya ka kopo ya hao ya mohla la _____,

1. O kopile:

Tihahlobo ya dintlha tsa motho atereseng e ngodisitsweng ya mokga wa mmuso/praevete (ho kenyeletswa le ho mamela mantswa a hatisitsweng, Lesedi le ka hlahiswang botjha ka modumo, kapa Lesedi le bolokilweng khomphyutheng kapa ka sebopeho sa elektroniki kapa se kgonang ho balwa ka motjhini) ke mahala. O hlokeha ho beheletsa letsatsi le nako ya hlahloba dintlha le ho tla le Foromo ena. Haeba o hloka foromo efe kapa efe ya ho hlahiswa ha lesedi hape, o tla lokela ho lefa ditefiso tse behetsweng Sehlomathisong sa B.	
--	--

KAPA

2. O kopile:

Dikhopi tse hatisitsweng tsa dintlha (tse kenyeletsang dikhopi tsa ditshwantsho dife kapa dife tsa dijithale, ngolollo ya mantswa a buuwang le lesedi le bolokilweng khomphyutheng kapa ka elektroniki kapa ka sebopeho se balehang ka motjhini)	
Ngolollo e ngotsweng kapa e hatisitsweng pampiring ya ditshwantsho tsa dijithale (ditshwantsho tse na di kenyeletsa dinepe, dislaede, dikgatiso tsa video, ditshwantsho tse hlahisitsweng ka khomphyutha, meralo, jj)	
Ngolollo ya modumo o hatisitsweng o tsamaiswang le ditshwantsho (tokomane e ngotsweng kapa e hatisitsweng pampiring)	
Khopi ya lesedi e kentsweng flesh draeveng (e kenyeletsang ditshwantsho tsa dijithale le medumo e hatisitsweng e tsamaiswang le ditshwantsho)	
Khopi ya lesedi e kentsweng khomphekt disk draeveng (e kenyeletsang ditshwantsho tsa dijithale le medumo e hatisitsweng e tsamaiswang le ditshwantsho)	
Khopi ya rekoto e bolokilweng seveng ya tllaode	

3. Lesedi le lokelang ho romelwa:

Ditshebeletso tsa poso tse isang atereseng ya poso	
Ditshebeletso tsa poso tse isang atereseng ya seterata	

Ditshebeletso tsa khorria tse isang atereseng ya seterata	
Fekse ya lesedi le ngotsweng kapa le hatsitsweng pampiring (<i>ho kenyeletswa dingollo tsa medumo e hatsitsweng</i>)	
Imeili ya lesedi (<i>e kenyeletsang medumo e hatsitsweng e tsamaiswang le ditshwantsho haeba ho kgoneha</i>)	
Ho fana Lesedi ka tllaode/ho fetisa faele	
Puo e kgethwang: (<i>Ela hloko hore haeba rekoto ha e fumanehe ka puo ya kgetho ya hao, e ka fumantshwa ka puo eo rekoto e fumanehang ka yona</i>)	

Ela hloko hore kopo ya hao e:

<input type="checkbox"/>	Dumelletswe
<input type="checkbox"/>	Hanetswe, ka mabaka a latelang:
<input type="checkbox"/>	

4. Ditefiso tse lefshwang mabapi le kopo ya hao:

Ntho	Ditjeo tsa leqephe ka leng la boholo ba A4- kapa karolo ya lona /ntho	Palo ya maqephe /dintho	Palokaofela
Fothokhopi			
Khopi e hatsitsweng pampiring			
Ho fumana khopi e leng khomphyutheng -e balehang:			
(i) Flesh draeve	R40.00		
• Mokopi o lokela ho fana ka yona			
(i) Khomphekt disk	R40.00		
▪ Haeba mokopi a fane ka yona	R60.00		
▪ Haeba e filwe mokopi			
Bakeng sa ngolollo ya ditshwantsho tsa dijithale leqephe ka leng la boholo ba A4			
Khophi ya ditshwantsho tsa dijithale			
	Tshebeletso e lokela ho fuwa bafani ba tshebeletso ba leng ka ntle. E tla itshetleha khotheisheneng ya mofani wa tshebeletso		
Ngolollo ya rekoto ya mantswe a hatsitsweng, leqephe ka leng la boholo ba A4	R24.00		
Khopi ya rekoto ya mantswe a hatsitsweng			
(i) Flesh draeve	R40.00		
▪ Mokopi o lokela ho fana ka yona			
(ii) Khomphekt disk	R40.00		
▪ Haeba mokopi a fane ka yona	R60.00		
▪ Haeba e filwe mokopi			
Ho posa, ho imeila kapa phetiso efe kapa efe e nngwe ya elektroniki:	Actual costs		
PALOKAOFELA:			

5. Dipositi e lefshwang (haeba patlisiso e feta dihora tse tshelletseng):

E

Tjhe

Dihora tsa patlisiso		Tjhelete ya dipositi (e balwa nngwe borarong ba palokaofela ya tjhelete ya kopo ka nngwe)	
----------------------	--	---	--

Tjhelete e tlameha ho lefshwa akhaonteng ya Banka e latelang:

Lebitso la Banka:	
Lebitso la monga akhaonte:	
Mofuta wa akhaonte:	
Nomoro ya akhaonte:	
Khoutu ya lekala:	
Nomoro ya referense:	
Romela bopaki ba ho lefa ho:	

E saenetswe mohla la letsatsi la 20
.....

.....
Ofisiri ya Lesedi

SEHLOMATHISO SA F: FOROMO YA 4 – HO KENYA BOIPILETSO BA KA HARE

FOROMO YA 4

HO KENYA BOIPILETSO BA KA HARE

[Molawana wa tshebetso wa 9]

Nomoro ya Referense

DINTLHA TSA MOKGA WA MMUSO	
Lebitso la Mokga wa Mmuso	
Lebitso le Sefane sa Mohlanka wa Tlhahisoleseding	

DINTLHA TSA MOTLETLEBI YA KENYANG BOIPILETSO BA KA HARE						
Mabitso a Felletseng						
Nomoro ya Boitsebiso						
Aterese ya Poso						
Dinomoro tsa ho lteanya	Mohala (Mosebetsing)		Fekese		Self oun u	
Na boipiletso ba ka hare bo entswe lebitsong la motho e mong?				Ee		Tjhe
Ha Karabo e le "ee", boemo boo boipiletso ba ka hare bo kengwang lebitsong la motho e mong: <i>(Bopaki ba boemo boo boipiletso bo kengwang ka teng, ha ho tshwaneleha, bo lokela ho hokelwa.)</i>						

DINTLHA TSA MOTHO EO KOPO E KENGWANG LEBITSONG LA HAE <i>(Ha bo kentswe ke motho wa boraro)</i>	
Ho hanelwa ha kopo ho fihlela	
Qeto mabapi le tefello e behuweng ka ho ya ka karolo ya 22 ya Molao	
Qeto mabapi le katoloso ya nako eo ka yona kopo e tshwanelwang ho sebetswa ka ho ya ka karolo ya 26(1) ya Molao	
Qeto ka ho ya ka Karolo ya 29(3) ya Mola oho hanela phihlelo ka sebopeho se kopilweng ke mokopi	

Qeto ya ho fana ka kopo bakeng sa phihlelo	
--	--

MABAKA A BOIPILETSO	
<i>(Ha sebaka seo ho fanweng ka sona se sa lekana, re kopa hore o tswele pele leqepheng le leng ka thoko e be o le hokela foromong ena. Maqephe ohle a tlatsetso a tshwanetswe ho saenwa.)</i>	
Bolela mabaka ao o thehileng boipiletso ba ka hare ho ona	
Bolela tlhahisoleseding efe kapa efe e nngwe e ka tshwanelehang hore ho elwe hloko boipiletso	

O tla tsebiswa ka ho ngollwa ka qeto e mabapi le boipiletso ba hao ba ka hare. Re kopa hore o bolele mokgwa oo o o batlang wa tsebiso.

Aterese ya Poso	Fekse	Dikgokahano ka mokgwa wa Elektroniki <i>(Re kopa hore o hlakise)</i>

E saennwe mona letsatsing lena la la 20

.....
Tshaeno ya Motho ya Ipiletsang/Motho wa boraro

**BAKENG SA SEMMUSO
REKOTO YA SEMMUSO YA BOIPILETSO BA KA HARE**

Boipiletso bo amohetswe ke (<i>bolela boemo, lebitso le sefane sa Mohlanka wa Tlhahisoleseding</i>)		
Letsatsi leo e fumanweng ka lona		
Boipiletso bo tsamayang le mabaka bakeng sa qeto ya Mohlanka wa Tlhahisoleseding le, moo ho tshwanetseng, dintlha tsa motho e mong wa boraro oo rekoto e amanang le yena, e rometswe ke Mohlanka wa Tlhahisoleseding	Ee	
	Tjhe	

SEPHETHO SA BOIPILETSO				
Ho hanelwa ha kopo ya phihlelo Ho tiiseditswe?	Ee		Qeto e ntjha (<i>ha ho sa tiisetswa</i>)	
	Tjhe			
Tefello (Kar 22) E tiiseditswe?	Ee		Qeto e ntjha (<i>ha e sa tiisetswa</i>)	
	Tjhe			
Katoloso ya nako (Kar 26(1)). E tiiseditswe?	Ee		Qeto e ntjha (<i>ha e sa tiisetswa</i>)	
	Tjhe			
Phihlelo (Kar 29(3)) e Tiiseditswe?	Ee		Qeto e ntjha (<i>ha e sa tiisetswa</i>)	
	Tjhe			
Kopo ya phihlelo ho fanwe ka yona. E tiiseditswe?	Ee		Qeto e ntjha (<i>ha e sa tiisetswa</i>)	
	Tjhe			

E saennwe mona letsatsing lena la la 20
.....

.....
Bolaodi bo tshwanetseng

SEHLOMATHISO SA G: FOROMO YA 5 – HO KENYA TLETLEBO

FOROMO YA 5

HO KENYA TLETLEBO [Molawana wa tshebetso wa 10]

Ela hloko

1. Foromo ena e entswe hore e thuse Mokopi (eo mona a tla tsejwa ka "Motletlebi") ha a kopa tekolo ya karabelo kapa ho se arabele ha mokga wa mmuso kapa wa poraefete kopong ya phihlelo ya direkoto tlasa Molao wa Kgothaletso ya Phihlelo ya Tlhahisoleseding, 2000 (Molao wa Nomoro ya 2 wa 2000) ("PAIA"). Re kopa hore o tlatse foromo ena e be o e romela ho Bolaodi ba Tlhahisoleseding kapa tlatse foromo ya tletlebo inthaneteng ho <https://www.justice.gov.za/inforeg/>
2. PAIA e neha setho sa setjhaba tokelo ya ho kenya tletlebo ho Bolaodi ba Tlhahisoleseding mabapi le mofuta wa ditletlebo o boletsweng karolong e kgolo ya E ya foromo ena ya ditletlebo.
3. Ke leano la Bolaodi ba Tlhahisoleseding ho diehisa diphuputso kapa ho hanela tletlebo ha Motletlebi a sa fa mokga wa mmuso kapa wa poraefete (oo mona o tla tsejwa ka "Mokga") monyetla wa ho arabela le ho leka ho rarolla taba. Ho thusa Mokga hore o sebetsane le matshwenyeho a hao, o tshwanetse ho tlatse foromo e behuweng ya PAIA e be o e romela ho Mokga.
4. Khopi ya foromo ena e tla nehwa Mokga oo e leng ona oo o tletlebang ka ona. Tlhahisoleseding eo o tla fana ka yona foromong ena, eo o tla e hokela foromong ena kapa wa fana ka yona hamorao, e tla sebediswa feela ho leka ho rarolla tsekisano ya hao ntle le haebe ho boletswe ka tsela e nngwe.
5. Bolaodi ba Tlhahisoleseding bo tla amohela tletlebo ya hao feela hang ho ba o tiisetse hore o ikamahantse le ditlhoko tse mona ka tlase.
6. Re kopa hore o hokele dikhopi tsa ditokomane tse latelang, ha o na le tsona:
 - Khopi ya foromo ho Mokga o kopang phihlelo ya direkoto;
 - Karabelo ya Mokga tletlebong ya hao kapa kopong ya phihlelo;
 - Ngollano efe kapa efe e nngwe e pakeng tsa hao le Mokga mabapi le kopo ya hao;
 - Khopi ya foromo ya boipiletso, ha tletlebo ya hao e amana le mokga wa mmuso;
 - Karabelo ya Mokga boipiletsong ba hao;
 - Ngollano efe kapa efe e nngwe e pakeng tsa hao le Mokga mabapi le boipiletso ba hao;
 - Ditokomane tse dumellang wena ho etsa ntho lebitsong la motho e mong (ha ho tshwaneleha);
 - Taelo ya lekgotla la dinyewe kapa ditokomane tsa lekgotla tse tshwanetseng bakeng sa tletlebo ya hao, ha di le teng.
7. Ha sebaka seo ho fanweng ka sona Foromong ena se sa lekana, romela tlhahisoleseding jwalo ka Sehlomathiso ho Foromo ena e be o saena leqephe ka leng.

Ho Bolaodi ba Tlhahisoleseding
P.O Box 31533, Braamfontein
2017

Aterese ya emeile: inforeg@justice.gov.za
Nomoro ya mohala: +27 (0)10 023 5200

DINTLHA TSA MOTHO EO KOPO E KENGWANG LEBITSONG LA HAE Tshwaya ka "X"

	Motletlebi ka Seqo sa hae		Moemedi wa Motletlebi		Motho wa boraro
--	---------------------------	--	-----------------------	--	-----------------

TSE HLOKEHANG			
Na o rometse kopo (foromo ya PAIA) ya ho fihlela rekoto ya mokga wa mmuso/poraefete?	Ee		Tjhe
Na matsatsi a 30 a fetile ho tloha letsatsing leo o rometseng foromo ya hao ya PAIA ka lona?	Ee		Tjhe
Na o sebedisitse metjha yohle ya tshebetso tsa boipiletso ba ka hare kgahlanong le qeto ya Mohlanka wa Tlahafolele wa mokga wa mmuso?	Ee		Tjhe
Na o entse kopo Lekgotleng la dinyewe bakeng sa ho thuswa ka taba ena?	Ee		Tjhe

BAKENG SA HO SEBEDISWA KE BOLAODI BA TLHAHISOLESEDING FEELA			
E fumanwe ke (Mabitso ka botlalo)			
Boemo			
Tshaeno			
Tletlebo e Amohetswe	Ee		Tjhe
Nomoro ya Referense			

Letsatsi Setempe

Aterese ya Poso	Fekse	Dikgokahano ka mokgwa wa Elektroniki (Re kopa hore o hlakise)

KAROLO E KGOLO YA A : TLHAHISOLESEDING YA MOTHO KA SEQO YA MOTLETLEBI						
Mabitso a Felletseng						
Nomoro ya Boitsebiso						
Aterese ya Poso						
Aterese ya Poso						
Aterese ya Emeile						
Dinomoro tsa ho lteanya	Mohala (Moseb etsing)		Fekse		Self oun u	

KAROLO E KGOLO YA B : TLHAHISOLESEDING YA MOEMEDI	
<i>(Tlatsa feela ha o tla ba le moemedi. Lengolo la Matla a Boemedi le tshwanetswe ho hokelwa ha motletlebi a emetswe, mme ho hloleha ho etsa jwalo tletlebo e tla hanelwa)</i>	
Mabitso a felletseng a moemedi	
Mofuta wa boemedi	
Nomoro ya boitsebiso/Nomoro ya Ngodiso	

Aterese ya Poso					
Aterese ya Poso					
Aterese ya Emeile					
Dinomoro tsa ho lteanya	Mohala (Mosebetsing)		Fekse		Selfounu

KAROLO E KGOLO YA C : TLHAHISOLESERING YA MOTHO WA BORARO (<i>Re kopa hore o hokele lengolo la tumello</i>)					
Mofuta wa mokga	Poraefete			Mmuso	
Lebitso la mokga wa *Mmuso/Poraefete					
Nomoro ya ngodiso (<i>ha e le teng</i>)					
Lebitso, sefane le sehlooho sa motho ya dumelletsweng ho kenya tletlebo					
Aterese ya Poso					
Aterese ya Seterata					
Aterese ya Emeile					
	Mohala (Mosebetsing)		Fekse		Selfounu

KAROLO E KGOLO YA D : MOKGA OO TLETLEBO E KENGWANG KGAHLANONG LE ONA					
Mofuta wa mokga	Poraefete			Mmuso	
Lebitso la mokga wa *Mmuso/Poraefete					
Nomoro ya ngodiso (<i>ha e le teng</i>)					
Lebitso, Sefane le Sehlooho sa motho eo o sebedisaneng le yeng mokgeng wa mmuso kapa wa poraefete ho leka ho rarolla tletlebo ya hao kapa kopo ya phihlelo ya tlhahisoleseding					
Aterese ya Poso					
Aterese ya Seterata					
Aterese ya Emeile					
	Mohala (Mosebetsing)		Fekse		Selfounu
Nomoro ya Referense eo ho fanweng ka yona (<i>ha e le teng</i>)					

KAROLO E KGOLO YA E : DITLETLEBO					
<i>Re bolelle ka mehato eo o e nkileng ho rarolla tletlebo ya hao (Ditletlebo di lokelwa ho romela la ho qala ka kotloloho ho mokga wa mmuso bakeng sa ho fumana karabo le tharollo e ka bang teng; ho lokollwa ditlamong ho honyenyane haholo)</i>					

Letsatsi leo kopo ya phihlelo ya direkoto e rometsweng ka lona	
Re kopa hore o hlakise mofuta wa (di)tokelo tse ka sebediswang kapa tsa sireletswa, ha motletlebi a le kgahlanong le mokga wa poraefete	
Na o kile wa leka ho rarolla taba le mokgatlo?	
Ha e le ee, o e fumane neng? <i>(Re kopa hore o hokele lengolo kopong ena)</i>	
Na o entse boipiletso kgahlanong le qeto ya Mohlanka wa Tlhahisoleseding kapa mokga wa mmuso?	
Ha e le ee, o kentse boipiletso neng?	
Na o entse kopo Lekgotleng la dinyewe bakeng sa ho thuswa ka taba ena?	
Ha e le ee, re kopa hore o bolele na Lekgotla la dinyewe le ile la kena dipakeng ka taba ena? Re kopa hore o hokele Taelo ya Lekgotla la dinyewe, ha e le teng.	

KAROLO E KGOLO YA E : MOFUTA O FELLETSING WA PHIHLELO YA DIREKOTO <i>(Re kopa hore o kgethe e le nngwe ho tse latelang e leng e hlalolang tletlebo ya hao ho Bolaodi ba Tlhahisoleseding)</i>		
Boipiletso bo sa atlehang: (Karolo ya 77A(2)(a) kapa karolo ya 77A(3)(a) ya PAIA)	Ke entse boipileso kgahlanong le mokga wa mmuso mme boipileso boo ha bo a atleha.	
Kamohelo ya kopo ha ya atleha: (Karolo ya 77A(2)(b) le 75(2) ya PAIA)	Ke kentse boipiletso ba ka kgahlanong le mokga wa mmuso ka mora nako mme ka kopa hore bo amohelwe. Kopo ya kamohelo e ile ya qhalwa.	
Ho hanelwa ha kopo ya ho fihlela: (Karolo ya 77A(2)(c)(i) kapa 77A(2)(d)(i) kapa 77A(3)(b) ya PAIA)	Ke kopile ho fihlela tlhahisoleseding e tshwerweng ke mokga mme kopo eo e hanetswe kapa karolwana ya yona e hanetswe.	
Mokga o hloka hore ke lefe tefello mme ke bona e le ngata haholo: (Dikarolo tsa 22 kapa 54 tsa PAIA)	Ho nehelana kapa lefa tefello e behuweng.	
Ho lefa dipositi: (Karolo ya 22(4) ya PAIA)	Ho nehelana kapa ho lefa dipositi.	
Ho se dumellane le katoloso ya nako: (Dikarolo tsa 26 kapa 57 tsa PAIA)	Mohlanka wa Tlhahisoleseding o hanne ho kgutlisa dipositi e lefuweng mabapi le kopo ya phihlelo e hanetsweng.	
Sebopeliso sa phihlelo se hanetsweng: (Karolo ya 29(3) kapa 60(a) ya PAIA)	Mokga o entse qeto ya ho atolosa nako ya ho arabela kopong ya ka, mme ha ke dumellane le katoloso ya nako e kopilweng kapa katoloso ya nako e nkilweng ho arabela kopong ya ka ya phihlelo.	
O dumela e hanetswe: (Karolo ya 27 kapa 58 ya PAIA)	Ke kopile phihlelo ka sebopeliso se itseng hape se utlwalang	

	mme sebopeho seo sa phihlelo se hanetswe	
Ho utullwa ho sa lekanang hwa rekoto: (Mabaka a tlamang a ho hanela ka phihlelo ya rekoto)	Ke matsatsi a ka hodimo ho a 30 haesale ke entse kopo ya ka mme ha ke eso fumane qeto.	
Ha ho na mabaka a lekaneng a ho hanela phihlelo: (Karolo ya 56(3)(a) ya PAIA)	Nako e atolositsweng e fedile mme ha ho na karabo e fumanweng. Direkoto (tse tshwanetseng ho latela mabaka a kganelo ya phihlelo) di utullotswe ka ho sa lekanang/mokgwa o sa utlwaleng.	
Phihlelo ya karolwana ya rekoto: (Karolo ya 28(2) le 59(2) ya PAIA)	Kopo ya ka ya phihlelo e hanetswe, mme ha ho na mabaka a sebetsang kapa a lekaneng a kganelo, ao ho fanweng ka ona, ho kenyelletsa le diphelelo tsa Molao ona tseo ho neng ho tshepetswe ho tsona ha ho ne ho hanelwa.	
Tefello e qheletswe thoko: (Karolo ya 22(8) kapa 54(8) ya PAIA)	Ho dumelletswe phihlelo ya karolwana feela ya direkoto tse kopilweng mme ke dumela hore tse ngata tsa direkoto di ne di tshwanetswe o utullwa.	
Direkoto tse sa fumaneheng kapa tse leng siyo: (Karolo ya 23 kapa 55 ya PAIA)	Ke lokollotswe ditlamong tsa ho lefa tefello efe kapa efe mme kopo ya ka ya ho qhellwa thoko ha tefello e hanetswe.	
Ho hloleha ho bolela direkoto:	Mokga o boletse hore tse ding kapa kaofela ha direkoto tse kopilweng ha di yo mme ke dumela hore ho na le direkoto tse ding tse ngata tse leng teng.	
Ha ho na taolo (ho sebedisa kapa ho sireletsa ditokelo dife kapa dife): (Karolo ya 50(1)(a) ya PAIA)	Mokga o entse qeto ya ho fana ka phihlelo ya direkoto tse kopilweng, empa ha ke eso di fumane Mokga o boletse hore direkoto tse kopilweng ha di a akaretswa ho tswa ho PAIA mme ha ke dumele.	
Kopo ha se ya bohlokwa hakaalo kapa ke e tenang (Karolo ya 45 ya PAIA)	Mokga o boletse hore kopo ya ka ha se ya bohlokwa hakaalo kapa e ya tena mme ha ke dumele.	
Ho hong: (Re kopa hore o hlalose):		

<p>KAROLO E KGOLO YA G : SEPHETHO SE LEBELLETSWENG (Na o nahana hore Bolaodi ba Tlhahisoleseding bo ka ho thusa jwang? Hlalosa sephetho kapa qeto eo o e batlang.)</p>

<p>KAROLO E KGOLO YA H : DITUMELLANO</p>	
<p>Motheo wa semolao bakeng sa ditumellano tse latelang o hlalosa Tsebisong ya ho ba Sephiring mabapi le ka moo o ka kenyang tokomane ya hao ya tletlebo. Bakeng sa hore Bolaodi ba Tlhahisoleseding bo sebetse tletlebo ya hao, o tshwanetse ho lekola le leng le le leng la mabokoso a tekolo a mona ka tlase ho bontsha hore o a dumellana:</p>	
	<p>Ke a dumela hore Bolaodi ba Tlhahisoleseding bo ka sebedisa lesedi leo ke faneng ka lona tletlebong ya ka ho bo thusa ho fuputsa ka ditaba tse amanang le kgothaletso ya tokelo ya phihlelo ya tlhahisoleseding ekasitana le tshireletso ya tokelo ya ho ba sephiring mona Afrika Borwa. Ke a utlwisisa hore Bolaodi ba Tlhahisoleseding bo ke ke ba kenya lesedi le mabapi le nna ka seqo kapa boitsebiso ba ka tlalehong efe kapa efe ya mmuso, mme tlhahisoleseding ya ka ka seqo e ntse e sireleditswe ka Molao wa Tshireletso ya Tlhahisoleseding ya Motho ka Seqo (Molao wa Nomoro ya 4 wa 2013). Ke utlwisisa hore ha ke sa dumele, Bolaodi ba Tlhahisoleseding bo tla nne bo sebetse tletlebo ya ka.</p>
	<p>Tlhahisoleseding e Foromong ena ya Tletlebo ke ya nnete ka ho ya ka moo ke tsebang le ho dumela ka teng.</p>
	<p>Ke dumella Bolaodi ba Tlhahisoleseding ho bokella lesedi la tletlebo e mabapi le nna ka seqo (jwalo ka lesedi le mabapi le nna le foromong ena ya tletlebo) e be bo le sebedisa ho sebetsana le tletlebo ya ka ya ditokelo tsa botho e amanang le tokelo ya ho fihlela tlhahisoleseding le / kapa tshireletso ya tokelo ya ho ba sephiring.</p>
	<p>Ke dumella motho e mong le e mong (ya jwalo ka ramosebetsi, mofani wa ditshebeletso, paki) ya nang le lesedi le hlokehang ho sebetsana le tletlebo ya ka hore a abelane ka lona ho Bolaodi ba Tlhahisoleseding. Bolaodi ba Tlhahisoleseding bo ka fumana lesedi lena ka ho bua le dipaki kapa ho kopa direkoto tse ngotsweng. Ho tla ya ka mofuta wa tletlebo, mme direkoto tsena di ka kenyelletsa difaele tsa basebetsi, kapa dintlha tsa ramosebetsi, direkoto tsa bongaka kapa sepetlele, le lesedi le mabapi le ditjhelete kapa molefi wa lekgetho.</p>
	<p>Haebe lefe kapa lefe la lesedi le mabapi le ho iteanya le nna le ka fetoha ka nako eo ho ntseng ho sebetswa tletlebo, ke mosebetsi wa ka ho tsebisa Bolaodi ba Tlhahisoleseding; ho seng jwalo tletlebo ya ka e ka diehiswa kapa ya kwalwa.</p>

E saennwe mona letsatsing lena la la 20

.....
 Motletlebi/Moemedi/Motho ya Dumelletsweng eo e leng Motho wa boraro